



Rapport d'activités 2022

Le mot du Président

La donnée géographique prend chaque année plus d'importance dans notre capacité à mettre en œuvre des politiques publiques, répondre aux besoins de nos concitoyens, agir pour la transition écologique et énergétique. Au niveau régional, OPenIG est l'acteur de référence de ce secteur majeur.

En 2022, OPenIG a organisé de nombreux webinaires et réunions d'informations sur des sujets variés qui concernent au plus près les actions de ses membres (PCRS, adresse, occupation du sol...) et continué à animer le Conseil Régional de l'information Géographique (CRIG) Occitanie. Vous avez pu participer à de grands événements sur l'intelligence artificielle (fin mai) ou sur les référentiels géographiques (fin novembre).

Nous avons travaillé et organisé des partages d'expérience sur des thématiques variées, tant « historiques » (les anciennes bases de données sur les sols) que nouvelles (le petit patrimoine, le foncier forestier, les jumeaux numériques...). Pour cela, nous sommes partis des besoins et des usages de nos adhérents, en nous insérant également dans les cadres de réflexion nationaux.

A titre d'exemple, les partenariats pour la production PCRS d'images départementaux se poursuivent : après l'Aude en 2021, des conventions ont été signées en 2022 dans le Lot et l'Aveyron avec l'IGN et des syndicats départementaux. Une collaboration exemplaire entre acteurs du territoire a également débuté en 2022 avec le projet OCS ID, qui vise à définir un standard d'OCS imbriqué dans celui de l'OCS GE et répondant à des besoins spécifiques des acteurs locaux (SCOT, parcs naturels...).

Bien sûr, notre portail [openig.org](https://www.openig.org) continue à donner accès à des données – tant ouvertes que sécurisées (ex : données cadastrales) – et à proposer de nouveaux services (visionneuses sur les sols et l'occupation du sol, webcadastre...). L'équipe d'OPenIG a été renforcée avec l'arrivée d'une pédologue et d'une chargée de communication en alternance.

Parce que la sécurisation des données et des moyens pour y accéder est une priorité, nous avons fait réaliser un audit de sécurité de notre infrastructure de données, nommé un DPO et optimisé notre système d'information et nos serveurs, notamment pour héberger et diffuser des images volumineuses.

La richesse de notre association repose également sur l'implication des adhérents et la mise à disposition d'outils permettant de faciliter les échanges entre eux et avec l'équipe : en 2022 s'est terminée l'assistance à maîtrise d'ouvrage sur la dynamique collaborative au sein de l'association, avec l'élaboration d'une feuille de route (outils, organisation, méthodes d'animation...).

Vous découvrirez au fil de ces pages la variété des actions d'OPenIG, au service des politiques publiques, en ville comme dans la nature.

Une nouveauté cette année : la réalisation d'une vidéo des temps forts 2022 que vous pouvez consulter sur [openig.org \(https://www.openig.org/actualites/retrospective-de-notre-annee-2022\)](https://www.openig.org/actualites/retrospective-de-notre-annee-2022).

Bonne lecture de ce bilan d'activités !

Bertrand MONTHUBERT
Président d'OPenIG

Vie de l'association

L'une des richesses d'OPenIG est son fonctionnement sous la forme associative, qui n'existe ailleurs qu'en région Provence Alpes Côte d'Azur ; dans les autres régions françaises, ce sont des structures publiques qui assurent tout ou partie des missions de l'association. La variété et le mode de gouvernance retenus assurent un équilibre entre les différentes composantes de l'association (privé / public, échelon géographique local / régional...). Le bon fonctionnement de l'association repose sur la participation active et régulière de l'ensemble des adhérents.

En 2022, le **Conseil d'administration** de l'association s'est réuni à 5 reprises (6 janvier, 6 avril, 17 mai, 30 juin, 21 octobre). Son rôle est, en particulier, de valider les demandes de nouvelles adhésions, d'entériner les choix stratégiques de l'association (dont la gouvernance et les recrutements) et de valider les différents documents qui sont soumis à l'Assemblée Générale annuelle (budget, comptes, rapport d'activité, rapport moral, etc...).

L'Assemblée Générale s'est réunie 1 fois en 2022, le 30 juin, en présentiel à Lézignan-Corbières et en visio-conférence, pour une AG extraordinaire (modification des statuts) puis une AG ordinaire. Cette AG a renouvelé le Conseil d'administration, constitué fin 2022 des membres suivants :

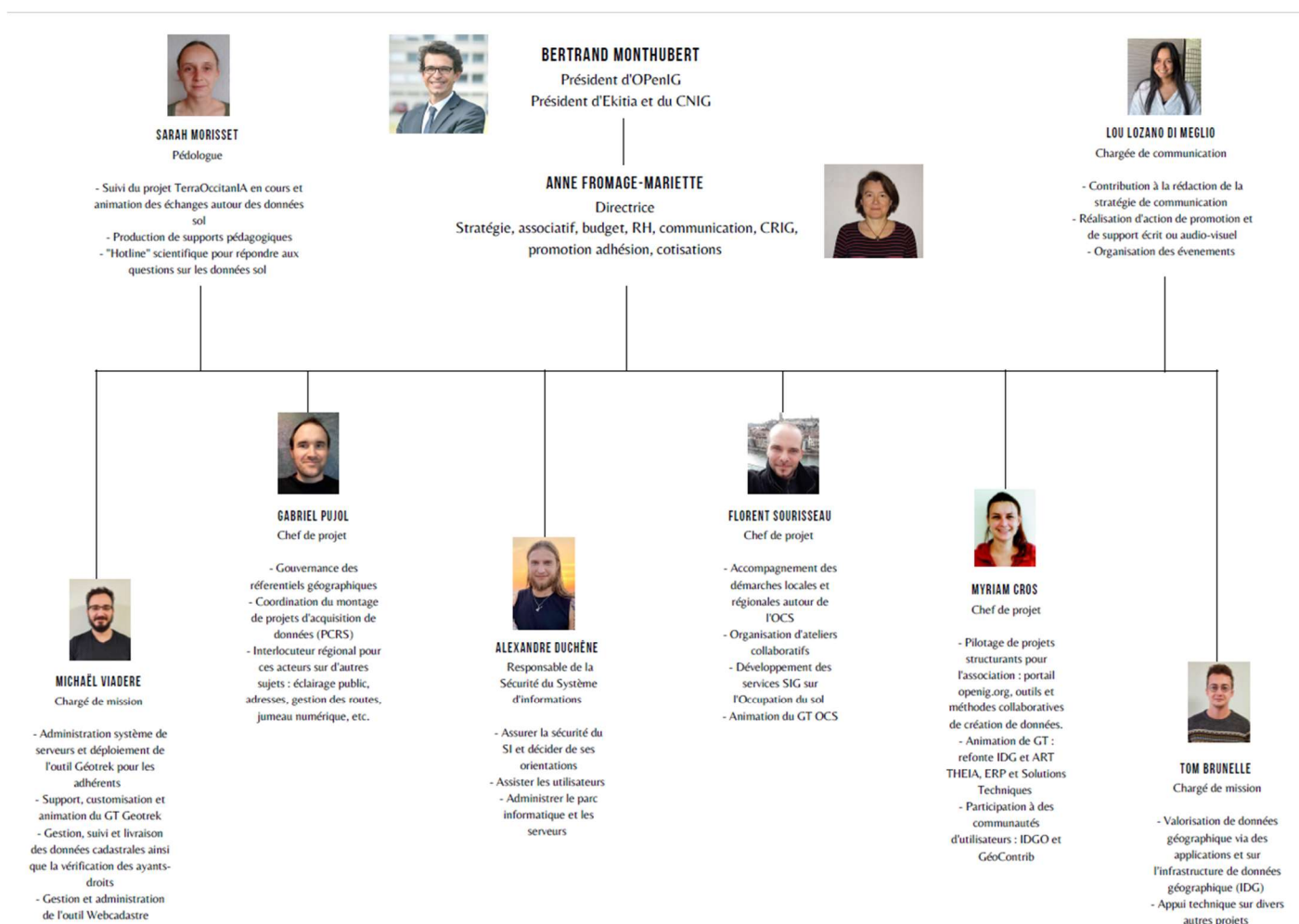
Type organisme	Administrateurs élus (30 juin 2022)	Personne
Conseil Régional	Région Occitanie	Marie TERRIER ; élu : Marc SZTULMAN (suppl : Hussein BOURGI)
Conseil Départemental	CD Hérault	Claire CHASTAGNOL ; élu : Jean-Louis GELY
	CD Pyrénées Orientales	Philippe GENIS
	CD Gers	Frédéric BEON ; élu : Bernard KSAZ
EPCI ou commune	Montpellier Méditerranée Métropole	Marc APARICIO / Frédéric FAYOLLE
	CC Rhône Vistre Vidourle	Laurent BLUM
	SMICA	Rodolphe DELETAGE
	CA Grand Narbonne	Elodie SOLE
	CC Pont du Gard	Olivier MAILLARD
Entente interdépartementale	EID Méditerranée	Nicolas NOUVIAIRE
Chambre consulaire	Chambre d'agriculture du Gard	Catherine IRR CALVIN
Association	Agence d'urbanisme toulousaine	Isabelle BOULET / Virginie CHOPPIN
	CRIGE-PACA	Christine ARCHIAS
Organisme d'aménagement	SAFER Occitanie	Maud CHEVIGNON
Entreprise privée	MAGELLIUM	Jean-Yves GARINET
	ECOSYS	Jean-Marie PETIAU
Divers	Individuel	Philippe PETIT-HUGON
	Individuel	Danièle GARSON
	Individuel	Bertrand MONTHUBERT

Note : 19 membres ont été désignés sur les 25 places prévues par les statuts (les 6 places à pourvoir correspondent aux collèges suivants : Départements, EPCI ou commune, associations, Etat).

Le **Bureau** de l'association est composé de 4 administrateurs : Bertrand MONTHUBERT (Président), Philippe PETIT-HUGON (Vice-Président), Maud CHEVIGNON (Trésorière) et Nicolas NOUVIAIRE (Secrétaire).

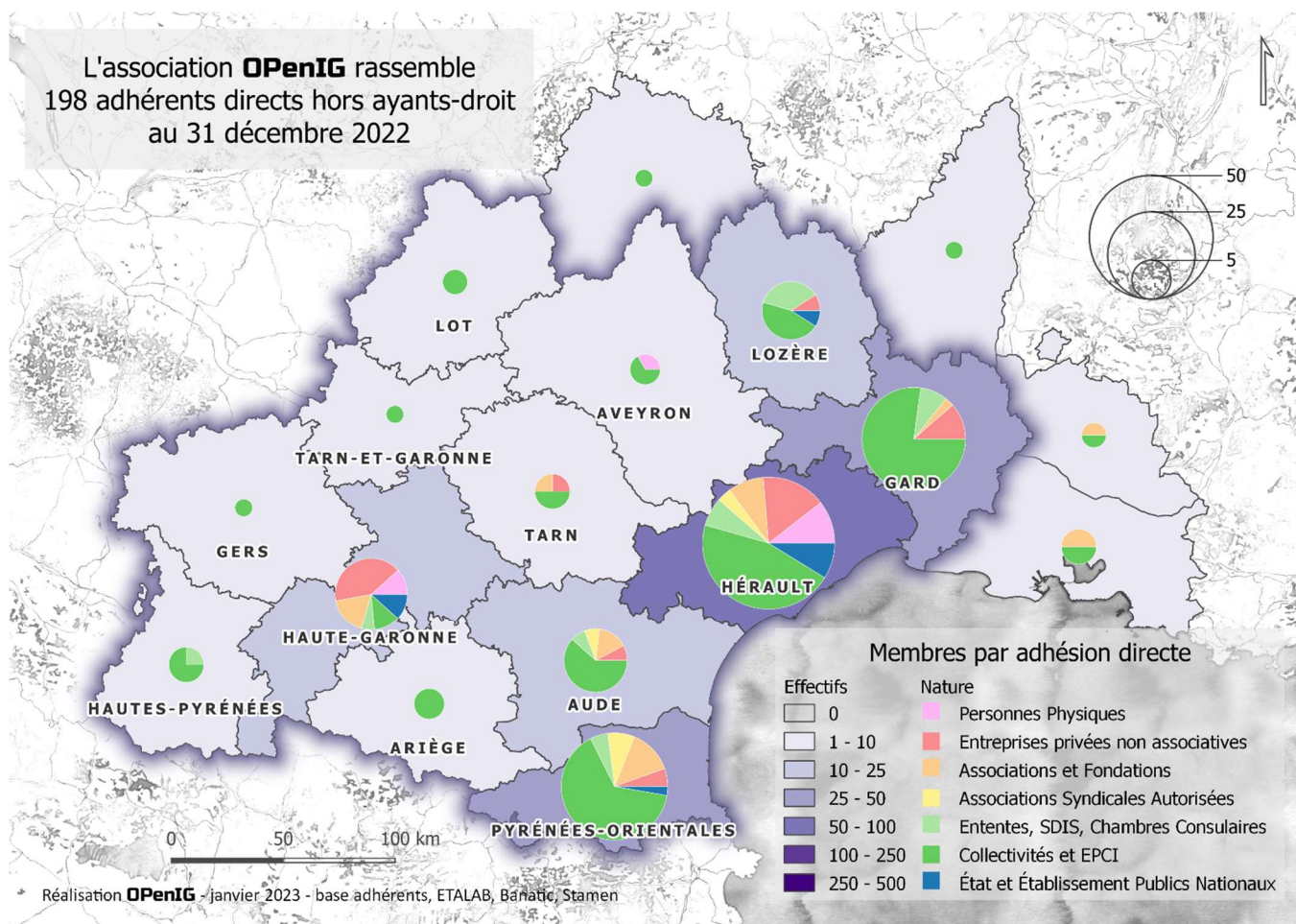
En 2022, **l'équipe salariée** était constituée de :

- 7 CDI : Tom Brunelle (*chargé de mission*), Myriam Cros (*Chef de projet*), Alexandre Duchene (*administrateur IDG & responsable sécurité du système d'information*), Anne Fromage-Mariette (*directrice*), Ruth Lavie (*chef de projet*), Gabriel Poujol (*chef de projet*), Michaël Viadere (*chargé de mission*),
- CDD : Idrissa Djepa (*chargé de mission*), Sarah Morisset (*pédologue*), Florent Sourisseau (*chef de projet*), Bertrand Richard (*chargé de mission*), Lou Lozano di Meglio (*chargée de communication en alternance*).

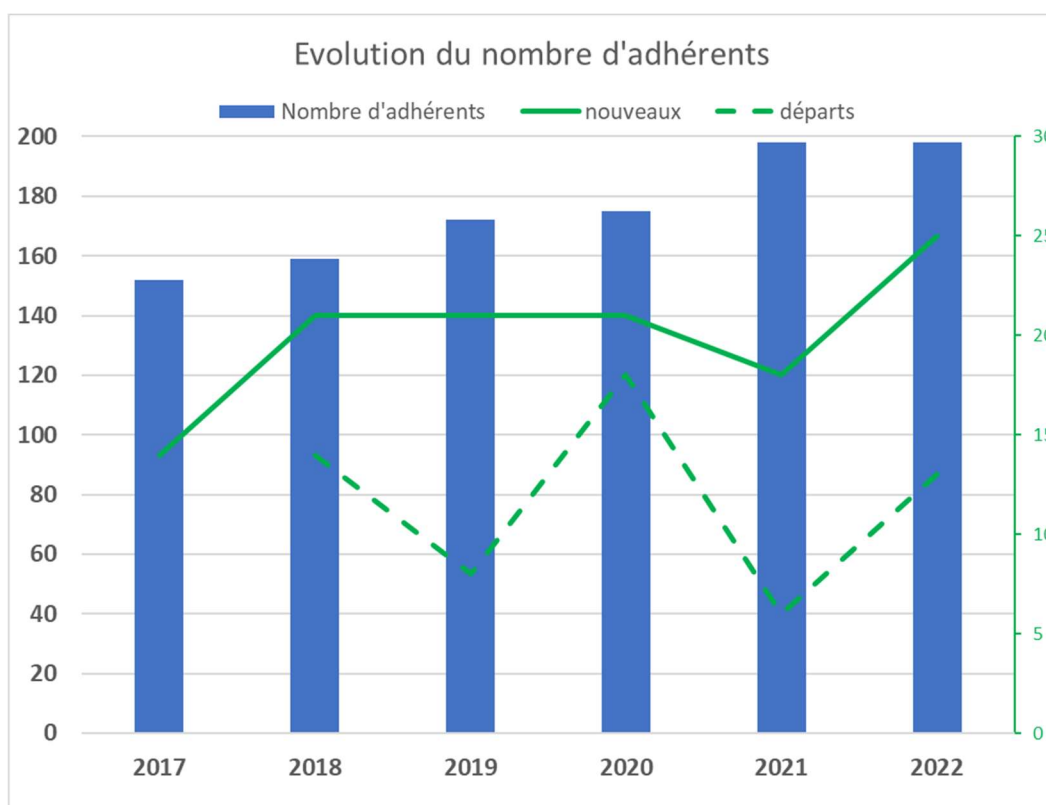


Depuis début juin 2019, OPenIG se fait aider quelques heures par mois par une assistante administrative, Linda MESSAOUDI.

Adhérents au 31 décembre 2022



Le nombre d'adhérents est en augmentation depuis 2017 :



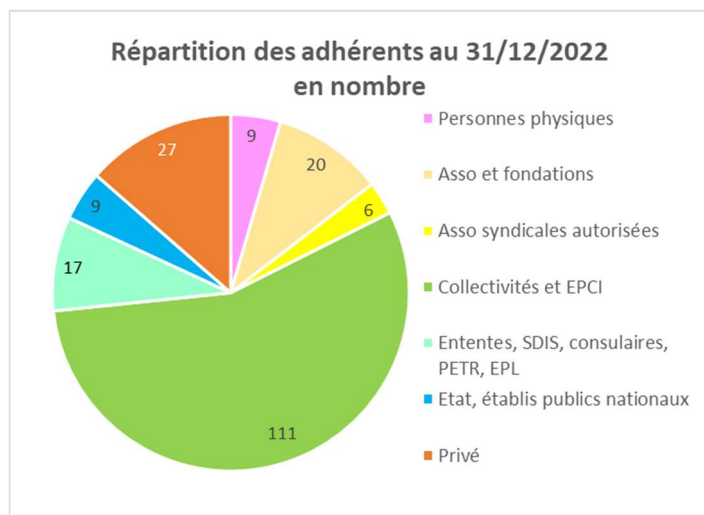
Liste des 25 nouveaux membres de 2022 :

Nom	Département
EPTB Ardèche	07
Conseil Départemental d'Ariège	09
Syndicat mixte départemental de l'eau et de l'assainissement en Ariège	09
Communauté de communes des Pyrénées Audoises	11
Association "POUR QUE VIVE LA PIEGE"	11
Parc Naturel Régional de l'AUBRAC	12
Patrice LEMOUX	12
PETR Garrigues et Costières de Nîmes	30
Société Publique Locale du Gard	30
Association "Agence des Pyrénées"	31
Emmanuel BARDIERE	31
SCOP E2L	31
Société Avinéon	34
Communauté de communes du Grand Orb	34
Commune de Clermont l'Hérault	34
Société L'avion jaune	34
Chambre d'agriculture de Lozère	48
Office de tourisme Cœur des Pyrénées	65
ASA du canal de la plaine	66
SCOT Littoral Sud	66
Association du Bassin Tarn Aveyron	81
Communauté d'agglomération Gaillac-Graulhet	81
ENEDIS	81
Syndicat départemental d'énergie du Tarn	81
Commune d'Albias	82

Ces 198 adhérents directs sont à mettre en relation avec les 1607 structures qui, au travers d'un adhérent ou d'un autre, bénéficient des services apportés par l'association (*exemple : lorsqu'une communauté de communes adhère, toutes ses communes-membres ont accès aux services d'OPenIG*).

Fin 2022, 56% de nos adhérents étaient des collectivités ou des EPCI, 10% des associations et 14 % des entreprises du secteur privé ; 76% de nos adhérents étaient dans l'Est de l'Occitanie (*historique : 81% en 2021, 83% en 2020, 81% en 2019, et 87% en 2018*).

Ce dernier chiffre et la carte précédente continuent de mettre en évidence le fait que le travail de rencontre des acteurs d'Occitanie Ouest se révèle progressivement « payant ».



Dynamique collaborative

Adhérer à une association, c'est participer à ses missions au quotidien, par exemple en animant l'un des nombreux groupes de travail d'OPenIG, aidé par l'équipe de salariés. En 2022, une quinzaine de groupes de travail sont actifs, et pilotés par des adhérents aux profils très variés :



Chiffres clés du portail openig.org

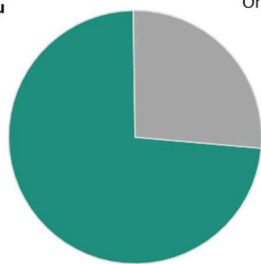


248 organismes référencés sur openig.org



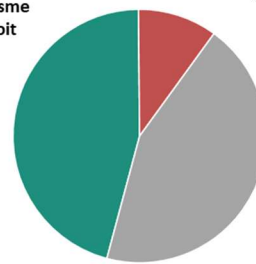
788 utilisateurs inscrits sur openig.org

Organismes adhérents ou ayant droit OPenIG
73%



Organismes non adhérents
27%

Utilisateurs d'un organisme adhérent ou ayant-droit OPenIG
46%



Utilisateurs d'un organisme non-adhérent
10%

Utilisateurs sans organisme déclaré
44%



22 098 visites



17 min 16s durée moyenne d'une visite



305 jeux de données publiés



Téléchargements

&

13 650



1,7 To



1209 ressources publiées



Occupation du sol – OCS GE® (33,2%)



BD Forêt® (26,3%)



Trame noire & pollution lumineuse (15,6%)

Communication

850 abonnés au compte **Twitter** @IDG_OpenIG le 31 décembre 2022

940 abonnés au compte **LinkedIn** le 31 décembre 2022

8 Newsletters

9 Webinaires organisés :

Date	Événement	Public	Nombre de participants
15/03	Restitution de la phase 1 de l'AMO « dynamique collaborative »	Adhérents d'OPenIG	32
15/04	Accessibilité	Ouvert à tous (avec la Délégation Ministérielle à l'Accessibilité)	102
15/06, 16/06	« Publier ses données avec OPenIG » (2 sessions en effectif réduit)	Adhérents d'OPenIG	2
21/06 23/06	« Catalogue et visionneuse OPenIG » (2 sessions en effectif réduit)	Adhérents d'OPenIG	4
5/07	Cadastre et webcadastre	Adhérents d'OPenIG	26
11/08 6, 8, 12 et 15/09	Sensibilisation aux données sols	Adhérents d'OPenIG	29
15/11	1^{ère} restitution du projet Terra OccitanIA	Ouvert à tous	38
17/11, 24/11 et 01/12	Qualité avec PostGreSQL/PostGIS	Ouvert à tous (co-organisé avec le CEREMA, le CRIGE PACA et @tetranos)	150
29/11	Avancement du projet AI4Geo	Adhérents d'OPenIG	43

OPenIG @IDG_OPENIG · 8 sept.

@OPenIG organise pour ses adhérents plusieurs sessions de sensibilisation sur données cartographiques des #sols en @Occitanie : réserve en eau, potentiel agronomique des sols, #Artisols, #TerraOccitanIA...

Thread

1. Introduction à la notion de sol

« Nous en savons davantage sur le mouvement des corps célestes que sur le sol que nous foulons »
Léonard de Vinci, c. 1500

a) Qu'est-ce qu'un sol ?
b) Pourquoi le préserver ?
c) Comment le préserver ?

OPenIG

Sarah Morisset

En 2022, nous vous avons représenté dans les instances ou manifestations suivantes

- Réseau des **CRIGEs** de l'AFIGEO (13 janvier, 13 septembre)
- **AFIGEO** : atelier du 7 février, échanges autour des fonds FEDER (25 mars et 19 avril)
- **IGN** : Comité National de Programmation (3 février), réunion départementale en Haute-Garonne (22 juin), échange avec les plateformes régionales (15 décembre)
- **CRIG** Occitanie (18 janvier, 9 juin, 22 septembre)
- **CRIGE PACA** (22 novembre, 08 décembre)
- **CNIG** :
 - o Participation :
 - Commission Modèle économique (8 mars, 26 septembre),
 - Commission Besoins et usages (8 février, 2 juin, 20 octobre),
 - Commission Standards (10 mars, 9 juin, 10 novembre),
 - Pôle d'animation des territoires (28 mars, 7 septembre, 21 novembre),
 - Comité de coordination des bases OCS (9 septembre, 15 novembre),
 - Atelier sur données pour la transition écologique (27 janvier, 16 novembre)
 - GT Accessibilité (10 février, 13 décembre)
 - GT PCRS (2 février, 29 juin),
 - GT Eclairage extérieur (7 janvier)
 - o Animation du GT CNIG « Etablissements recevant du public » (1^{er} mars, 3 mai)
- **GeoDataDays** (14 et 15 septembre à Poitiers)
- **Ekitia** : Assemblée générale (27 janvier), Conseils d'administration (19 septembre), Commission et cercle « solutions techniques » (24 janvier, 15 février, 22 mars, 13 avril, 12 mai, 27 juin, 23 août, 15 décembre), Atelier et GT DataSpaceOccitanie (7 juin, 21 octobre, 09 décembre)
- Réflexions sur la création d'un collectif autour de la **géoprospective** sur le littoral méditerranéen (10 mai, 14 juin, 10 novembre)
- Participation aux communautés Géoplateforme et Lidar HD (26 avril, 10 mai, 19 mai, 6 juillet, 30 août, 13 septembre, 27 septembre, 11 octobre et 8 novembre)
- Participation aux **communautés IDGO, Geocontrib** et **Mviewer** (30 mars, 11 mai, 25 novembre, 6 décembre)



Budgets annuels

En €	2016	2017	2018	2019	2020	2021	2022
Fonctionnement : charges	400 926	412 292	624 444	624 368	535 179	540 772	687 729
Fonctionnement : ressources	359 817	413 238	626 394	631 817	577 861	590 989	699 024
Résultat de l'exercice	-41 109	946	1 949	7 449	42 682	50 218	11 295

Une note de la Trésorière sur le budget 2022 figure parmi les documents annexes à ce rapport.



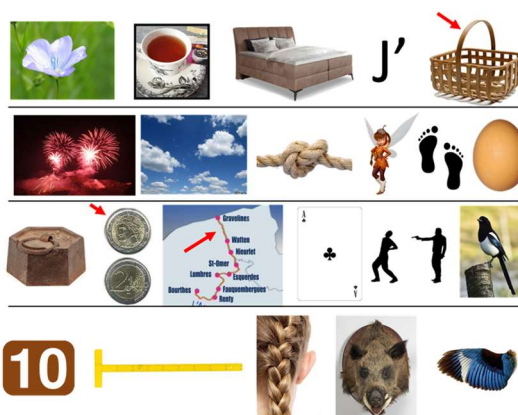
Journée Professionnelle 2022

Organisée le 24 mai à Carcassonne, avec une possibilité de participation à distance, cette journée a réuni 176 personnes autour du thème ci-dessous :

Géomatique de demain : IA et changement climatique

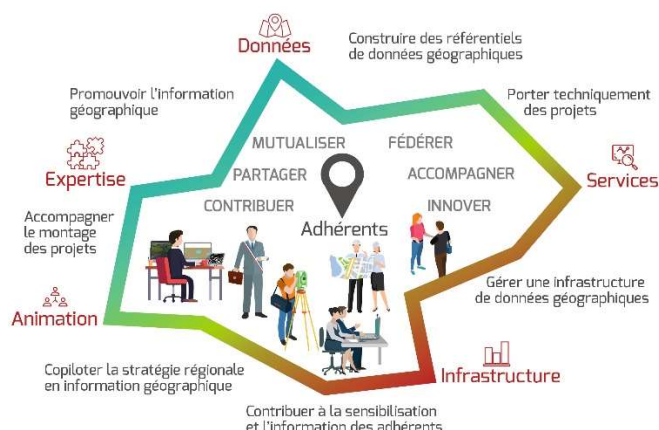
Comprendre, lutter et s'adapter au changement climatique : en quoi l'intelligence artificielle offre de nouveaux outils aux géomaticiens

Les participants ont pu découvrir « l'arrière du décor » de l'intelligence artificielle, voir des exemples concrets, approcher les limites de ces techniques, connaître l'existence d'un appel à projet du Ministère de la transition écologique « IA dans les territoires », mais également se retrouver, jouer et gagner des lots pour les plus chanceux ...



Zoom sur les thématiques

Une comptabilité analytique détaillée ayant été mise en place en 2018, il est possible d'affecter le temps passé par chaque membre de l'équipe à une activité, ensuite reliée à l'un des **6 axes du projet associatif**



En 2022, la répartition des temps des salariés est voisine de celle de l'année précédente :

- **l'équipe a consacré un peu moins d'un quart de son temps à l'IDG** (gestion au quotidien + poursuite du travail sur sa refonte),
- un peu plus **d'un tiers** du temps a été consacré à la production de **référentiels** et aux réflexions qui y sont liées (Adresse, PCRS, OCS, BD Sols, cadastre et webcadastre, patrimoine ...)
- **un cinquième** du temps a concerné des **projets** (Geotrek, Terra OccitanIA...)

Axe 1 : Copiloter la stratégie régionale pour l'information géographique

Conseil Régional de l'Information Géographique en Occitanie (CRIG Occitanie)

- **Janvier, juin, septembre** : 3 réunions des 4 signataires
- **Feuille de route annuelle** : PCRS, adresse, occupation du sol...
- **30 novembre** : troisième journée annuelle du CRIG Occitanie
 - 152 participants, pour la plupart très satisfaits
 - de l'information sur les grands référentiels accompagnée de témoignages locaux
 - une « guest-star », en la personne du Directeur Général de l'IGN
 - des ateliers (données LIDAR, données sols)



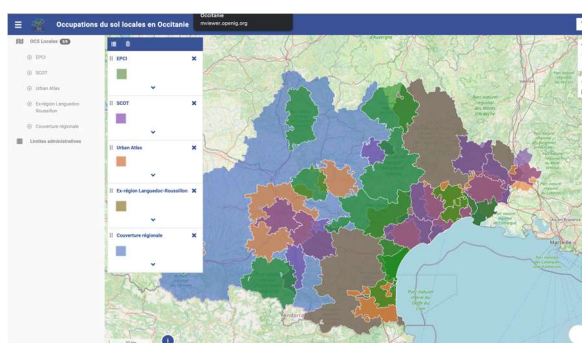
Axe 2 : Gérer une Infrastructure de données Géographiques et ouvertes

[Nouveaux services sur le portail OPenIG](#)

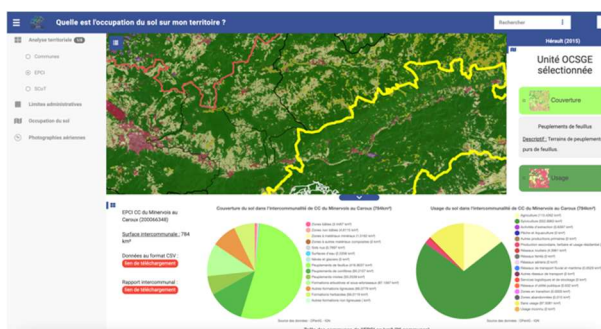
2022 a été l'occasion de prendre en main l'outil de visualisation libre **Mviewer** et de développer quelques applications thématiques :



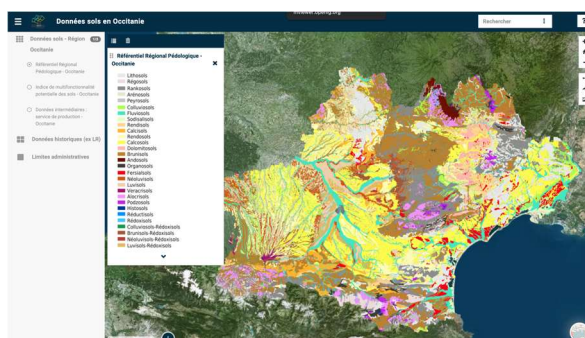
- Deux applications sur l'occupation du sol sont disponibles :
 - La visionneuse cartographique « [Occupations du sol locales en Occitanie](#) » permet d'accéder aux caractéristiques des occupations du sol recouvrant partiellement ou totalement le territoire de notre région.
Accès via le [GT Occupation du sol](#) puis « ressources » ou dans l'onglet [Outils](#).



- « La superficie de votre territoire calculée pour chaque poste de l'Occupation du Sol Grande Echelle (OCSGE) » : c'est ce que propose la visionneuse cartographique « État des lieux de l'occupation du sol en Occitanie » pour les adhérents.
Accès via le [GT Occupation du sol](#) puis « ressources ».



- Une [application sur les sols](#) recensent les données pédologiques disponibles en Occitanie.
Accès via la page du [GT Sol](#) ou dans l'onglet [Outils](#).



En novembre 2022, lors d'une journée de rencontres organisée à Paris avec la communauté [MViewer](#), OPenIG a présenté ces visionneuses et montré son intérêt pour être impliqué dans le développement de cet outil.

- Mise en production d'un nouvel « extracteur raster »

Afin de rendre plus efficace l'accès aux « données raster » publiées sur [openig.org](#), un nouvel extracteur est entré en fonction en novembre 2022.

Plus performant, il permet d'extraire les données raster sous forme de **dalles** :

- soit sur l'emprise d'une commune ou d'une liste de communes,
- soit sur l'emprise d'un territoire de compétence.

Une fois la commande validée, l'utilisateur télécharge celle-ci sur l'espace sFTP associé à son compte OPenIG.

[AMO espace collaboratif](#)

- En lien avec la poursuite du projet de refonte du site et de l'IDG d'OPenIG, à partir de l'automne 2021, l'association a été accompagnée par le groupement [Smart FR – Animacoop](#) pour une prestation d'**AMO** intitulée « **Dynamique de collaboration et d'innovation au sein d'OPenIG** ».



- Cette AMO visait à mettre en place un **espace collaboratif numérique destiné aux adhérents d'OPenIG**. D'une durée de 6 mois, structurée en trois phases, les adhérents se sont impliqués tout au long du processus de cette AMO :
 - **Phase 1** Identifier et structurer les enjeux liés à cet espace collaboratif ainsi que les besoins en matière de fonctionnalités collaboratives
 - 1 enquête individuelle en ligne (52 répondants)
 - Des entretiens ciblés (13 personnes)
 - 3 ateliers de co-construction (environ 3*20 personnes)
 - 11/01 – Atelier#1 « Visions » : Partager une vision commune de la dynamique de collaboration actuelle, des besoins et usages.
 - 20/01 – Atelier#2 « Solutions » : Identifier les solutions en termes de pratiques, d'usages, de formation à mettre en place pour dynamiser la collaboration et l'innovation au sein du réseau.
 - 27/01 – Atelier#3 « Prototypage » : Prototyper et expérimenter des solutions, concepts et usages pour la plateforme et les usages collaboratifs.
 - 1 webinaire de restitution (environ 30 personnes)

- **Phase 2** Réaliser un benchmarking des cas d'usage et des solutions techniques envisageables au regard des enjeux et besoins, en accord avec les valeurs de l'association. Pour affiner ce benchmark et poursuivre le travail initié lors de la 1ère phase, 4 ateliers d'expérimentation ont été organisés avec, à chaque fois, une dizaine de participants qui ont approfondi les besoins sur l'Annuaire, les Evénements locaux, le Kit Nouvel Adhérent et le Portail OPenIG.
 - **Phase 3** Proposer, en cohérence avec l'existant, des scénarii de mise en œuvre assortis de préconisations organisationnelles et de propositions techniques chiffrées.
- L'AMO a ainsi permis d'élaborer collectivement un plan de 18 actions à mettre en œuvre en 2022-2023 ; parmi celles-ci:
- le recrutement d'une personne chargée de la communication (alternante en licence communication)
 - la construction du plan de communication de l'association dans le cadre d'un GT dédié
 - le test d'une 1ère version d'un Kit Nouvel Adhérent
 - l'évolution de la partie « site institutionnel » du portail d'OPenIG (*consultation sur une Tierce Maintenance Applicative pour le CMS Drupal en septembre, procédure classée sans suite faute de concurrence suffisante*)

[Diffusion de données](#)

Tout au long de l'année, OPenIG a poursuivi la mise à disposition de données de référence pour le compte de ses adhérents, notamment :

- Les données **statistiques INSEE** à l'échelle communale et infra-communale (IRIS)
- La base permanente des **équipements** localisées en Occitanie
- BD **Haies** 2020 de l'IGN pour les 13 départements d'Occitanie
- Cartes numériques du **réservoir utile des sols** en Languedoc-Roussillon
- Données issues du projet **Artisols** :
 - Référentiel régional pédologique harmonisé de la région Occitanie
 - L'indice de multifonctionnalité potentielle des sols en Occitanie
- **Distribution fine de la population** au bâti - 2018
- Diffusion des **orthos HR** 2022
- Diffusion des données CEREMA **DV3F** et **RFP**
- Mise à jour des **SCAN25** Touristiques
- Mise à jour de la **BDTopo**
- Expérimentation sur la diffusion du **PCRS de l'Aude**
- Diffusion **Majic** millésime 2022

[Documentation](#)

Une [documentation](#) a été développée avec l'outil Wiki.js afin de guider et d'aider les utilisateurs dans l'utilisation des services qu'offre OPenIG : publication et valorisation de données, utilisation des flux géographiques, gestion de votre organisation et de ses utilisateurs, etc.

Système d'information / RGPD

- Juin : réalisation d'un audit de sécurité (tests d'intrusion) par la société Devensys.
- Accompagnement par un avocat spécialisé pour terminer la mise en œuvre du RGPD, avec une attention particulière portée au processus de livraison des fichiers cadastraux non anonymisés MAJIC
- Installation du nouveau système de NAS dupliqué entre la MTD et Ataraxie
- Mise à niveau des postes vers Windows 11 et MacOS 13
- Formation et sensibilisation continue de l'équipe d'OPenIG sur les bonnes pratiques en cybersécurité
- Création d'un centre de documentation interne
- Création de nouveaux outils de supervision du parc interne et du parc de machines virtuelles

Axe 3 : Accompagner des projets

Geotrek : application OPenSource pour la gestion et la valorisation des activités de pleine nature

- ~ 150 structures utilisatrices en France (Parcs, Communautés de Communes, Pays, Département)
- Mise en production au sein d'OPenIG depuis mars 2017
- 7 serveurs en production via OPenIG fin 2022 :
 - communautés de communes : Albères Côte vermeille Illibéris, Pyrénées Vallée des Gaves et Pyrénées Haut-garonnaises
 - parcs naturels régionaux des Grands Causses et de l'Aubrac (*serveur partagé*)
 - départements de la Lozère, de l'Aude et de Hautes-Pyrénées



- Renforcement de l'équipe d'OPenIG pendant 6 mois avec Idrissa Djepa Creutz, chargé de mission dans le cadre d'un partenariat entre OPenIG, le Parc national des Cévennes et le Département de la Lozère. Il a travaillé sur 3 axes principaux :
 - Finalisation d'une version d'un Geotrek-admin-aggregator (permettant d'agréger toutes les données présentes sur le territoire de la Lozère mais dans des bases de données différentes) et aide à l'intégration de ce projet au cœur de Geotrek : https://github.com/openig/geotrek_admin_aggregator
 - Intégration des données réseaux du Pôle de pleine nature du Mont Aigoual et du Gard dans la base de données du Parc national des Cévennes et rédaction de documentation : https://github.com/PnX-SI/Ressources-techniques/tree/master/Geotrek/modification_referentiel_lineaire
 - Rédaction d'un guide d'administration de Geotrek-admin dans un contexte de collaboration multi-structures
 - Axe « supplémentaire » : continuité du projet « schéma de randonnée » qui permet de modéliser – et de partager sur <https://schema.data.gouv.fr/> - les itinéraires de randonnées afin de favoriser les échanges de données entre structures productrices et utilisatrices (communautés de communes, parcs naturels, départements : https://github.com/PnX-SI/schema_randonnee)

- Présentation du rôle d'OPenIG dans le cadre du travail collaboratif autour de Geotrek à l'atelier « [Plateforme et innovation](#) » de l'Afigéo (7 février 2022)



- Animation nationale d'un temps d'échange sur les besoins autour de Geotrek et de Tourinsoft (demande initiale du CD11) – qui fut suivi par d'autres temps d'échanges au niveau national, devenant un [GT Geotrek Admin et partenariat](#) le 9 novembre 2022 (puis renommé « café Geotrek » début 2023).

[Terra OccitanIA](#)



- Suite du projet [Terra OccitanIA](#) (pilote par ATOS, porteur du projet, INRAE, BRL et OPenIG), cofinancé par des fonds FEDER, pour développer une chaîne de traitement des données pédologiques anciennes (profils, sondages) afin d'élaborer des cartes de sol à vocation d'appui à la décision en Occitanie :
 - Fiches profils : 6752 fiches scannées, numérisées, nettoyées et convertis au format DoneSol
 - Fiches sondages : transcription manuelle sur Montpellier et travail de géoréférencement des sondages
 - Développement d'algorithmes de cartographie numérique de sol
 - Production de cartes de « réserve utile en eau » sur l'agglomération de Montpellier et la zone Est de l'Hérault
 - Définition d'un modèle de diffusion et de partage des données issues du projet

Actions de communication et de valorisation :

- Atelier de restitution du 15 novembre 2022 :
 - Présentations des 1ers résultats : carte du réservoir utile en eau des sols ainsi que les perspectives post-projet.
 - Sessions en groupes : échanges entre participants sur plusieurs thématiques (partage et utilisation des données, échanges de bonnes pratiques...)

- Sessions de sensibilisation aux sols et aux données Sol (7 sessions entre août et octobre)
- Assemblée générale – Atelier Sol (30/06/2022)
- CRIG Occitanie - Atelier Sol (30/11/2022)



Observatoire du littoral

- Dans le cadre de la mise en œuvre du Plan d'action régional pour l'adaptation du littoral au changement climatique, la région Occitanie a proposé de mettre en place un Observatoire Régional du Littoral s'appuyant sur un réseau d'observatoires locaux.



- Afin de co-construire l'outillage nécessaire à la mise en œuvre de ce réseau d'observatoires locaux, **des ateliers de design collectif** ont commencé fin 2022 avec les acteurs du littoral d'Occitanie. Ces ateliers sont organisés conjointement par l'AURCA, la région Occitanie et OpenIG et se poursuivront en 2023.



Relations avec Ekitia

- Participation à ses réunions statutaires et à différents groupes de travail et commissions (solutions techniques, modèles économiques...).
- En tant qu'animateur de la commission solutions techniques, OPenIG participe au projet **DSO** (Data Space Territorial en Occitanie) dont la vocation est de « *mettre en œuvre le cadre de confiance d'Ekitia pour faciliter la réalisation de projets multipartites [...] via des services d'accès et de partage de ressources numériques au sein d'espaces sécurisés et durables.* »

Axe 4 : Co-produire et diffuser des référentiels

Cadastre

- Le service proposé consiste en la **livraison d'un package** comprenant :
 - les fichiers fonciers MAJIC de la DGFIP
 - accompagnés des fichiers PCI vecteur au format EDIGEO
- La livraison s'effectue sur le territoire de compétence de **l'ayant-droit** au regard de la DGFIP. Un approfondissement de l'éligibilité des adhérents à récupérer ces fichiers a été réalisé avec l'appui d'une avocate.
- Service de **webcadastre** réservé aux adhérents. Ce service permet aux utilisateurs de consulter différentes informations liées à une et/ou plusieurs parcelles cadastrales en toute simplicité. Il comptabilise 60 comptes utilisateurs fin 2022
- Un **webinaire** a été organisé le 5 juillet pour rappeler les procédures d'accès aux fichiers MAJIC et présenter l'application de webcadastre.



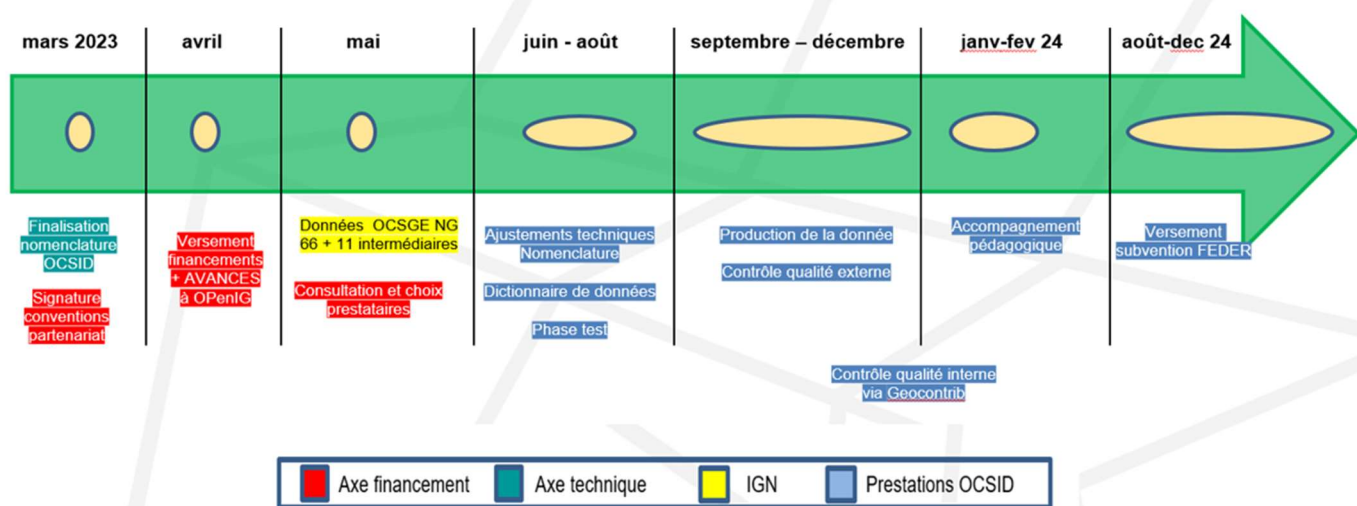
Base de données sur les sols

- **Visionneuse** pour valoriser les données sur les sols en Occitanie : données historiques sur l'ex-région Languedoc-Roussillon, cartographies numériques des sols et données issues du projet Artisols.
- **GT Sol** : réuni 2 fois en 2022 (juin et août), autour des objectifs suivants :
 - Dresser un état des lieux des bases de données sur les sols existant en Occitanie à différentes échelles, leurs modalités de diffusion et leurs usages
 - Articuler les dynamiques nationales avec la situation en Occitanie
 - Construire une gouvernance collective sur l'enrichissement en données sols sur le territoire d'Occitanie et leur valorisation

Occupation du sol

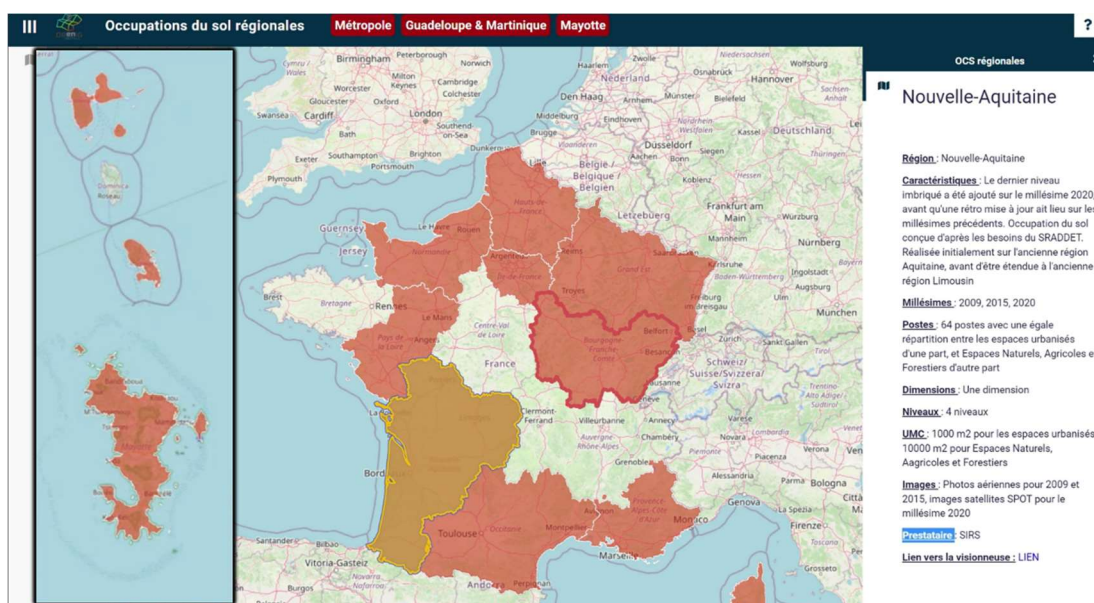
- **Projet OCS ID** : Né à l'initiative de l'AURCA dans le contexte de la loi Climat et Résilience, l'OCSID est un projet d'OCSGE améliorée qui fédère les adhérents d'OPenIG autour d'un outil décisif de suivi des politiques publiques. A travers une mutualisation technique et financière, l'OCSID assure la continuité entre le déploiement du référentiel national de l'IGN sur le territoire français et les attentes des acteurs locaux en Occitanie.
- Deux étapes du projet OCSID se succèdent en 2022 :
 - Janvier-septembre : **préfiguration** du projet, avec l'évaluation des attentes et des ressources des adhérents d'OPenIG.
 - Octobre-décembre : **lancement** du projet suite à :
 - l'identification des partenaires financiers locaux
 - l'élaboration d'une première version de nomenclature
 - l'envoi d'une lettre d'incitativité au service instructeur FEDER
- Le **GT OCS** s'est réuni à huit reprises en 2022, rassemblant en moyenne 20 participants :
 - Trois réunions financement organisées le 10 février, le 22 mars et le 7 novembre
 - Quatre ateliers collaboratifs autour des deux thématiques suivantes : « *Suivi des documents d'urbanisme* » et « *Caractérisation des Espaces Naturels, Agricoles et Forestiers (ENAF)* »
 - Séquence 1 : Evaluation des besoins OCS, le 12 et le 18 mai
 - Séquence 2 : Définition des postes de nomenclature, le 27 juin et le 05 juillet
 - Réunion sur les friches agricoles organisée conjointement avec la SAFER Occitanie le 17 novembre

❖ OCSID : Calendrier 2023-2024



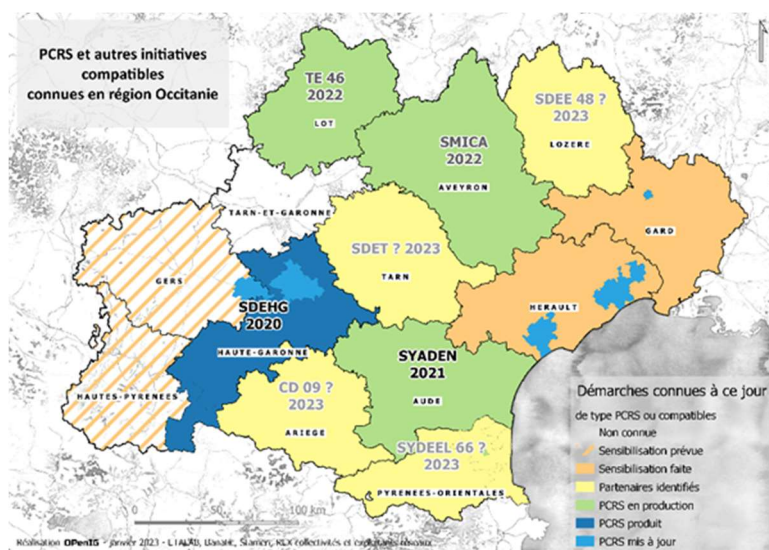
- **Trajectoire ZAN** : OPenIG participe à ce GT animé par la Région qui regroupe la DREAL Occitanie, le CEREMA, les agences d'urbanismes, l'EPF, la SAFER et le CAUE. Le GT porte une attention particulière à la territorialisation du ZAN en Occitanie ainsi qu'à la sensibilisation des élus aux enjeux du ZAN.

- **Centre de ressources FUTé** (Foncier, Urbanisme, Territoires): l'élaboration du centre FUTé a été suspendue en avril 2022 dans le cadre de la réorganisation des services du Conseil Régional. OPenIG a cependant développé l'application « État des lieux de l'occupation du sol en Occitanie » présentée en page 12, d'après les besoins exprimés antérieurement par la Direction de charge de l'aménagement en termes de suivi d'occupation du sol à l'échelle locale.
- **Autres applications OCS** : une compilation exhaustive d'informations sur les OCS permet d'alimenter l'application « Occupations du sol locales en Occitanie » présentée en page 12. Un recueil d'informations encore plus dense a donné naissance à un tableau comparatif des OCS régionales en France, répertoriant les caractéristiques de ces OCS, les informations de leur production ainsi que les services annexes proposés par les plateformes régionales d'information géographique. A partir de ce travail a été créée une première version de l'application « Occupations du sol régionales », non encore diffusée.



Plan de corps de rue simplifié (PCRS)

- **Campagne de sensibilisation** :
 - Tarn (2022) ⇒ 10 départements sur 13 sensibilisés depuis 2019
 - Relance du Gard et de l'Hérault
- **Productions de « PCRS Image » réalisées / en cours** :
 - Aude : terminée ; flux de l'orthophotographie diffusés à titre de prototype sur openig.org
 - Haute-Garonne : terminée ; tests de diffusion sur l'IDG d'OPenIG arrêtés à la suite du départ du référent au SDEHG
 - Aveyron et Lot : en cours de production
- **Partenariats en construction** (+ date de signature espérée)
 - **2023** : Tarn
 - **2024** : Ariège



- **Echelon national** : en avril 2022, début des échanges sur les enjeux techniques de diffusion des PCRS avec l'Agence Nationale pour la Cohésion des Territoires (ANCT)

Adresse (en lien avec l'axe 5)

- **Atelier adresse de l'AG du 30 juin** : redéfinition d'une feuille de route centrée sur l'appui aux EPCI en matière de sensibilisation et de retour d'expérience (notamment réglementaire)
- **Intervention rediffusée d'OPenIG** (B. Monthubert et G. Poujol) au salon des maires de Haute-Garonne
- **Décembre** : participation à la journée technique « adresse » du CRIGE Paca

Réseaux routiers

- **GT géomaticiens routiers** : création du groupe de travail rassemblant les Conseils Départementaux membres d'OPenIG et le SMICA suite à l'expérience de benchmarking de Systèmes d'Information routiers débutée fin 2021 : partage d'expérience entre géomaticiens routiers (besoins, usages, innovations)
- **Première rencontre en juin 2022** : ouverture sur les sujets remontés par les Conseils Départementaux (gestion du référentiel ; vues immersives ; patrouillage) et articulation avec le national (GT IGN/Cnig voies / routes) en préfiguration.



LIDAR

- **Contexte** du **programme Lidar HD** : en 2021 l'IGN a lancé les 1ères acquisitions de données LIDAR HD avec pour objectif de couvrir la France entière en 2025. Les premiers jeux de données brutes (Aveyron, Gard, Hérault, Lozère) ont été mis à disposition en 2022.
- **Avril** : test de **traitement de dalles** de nuages de points issus du programme LiDAR HD en interne (manipulation et classification) : exigeant en termes de ressources machine et de compétences techniques
- **Novembre** : tenue de l' **atelier Lidar** pendant la journée CRIG (plus de 40 participants). Les conclusions relatent un besoin de tutoriels, d'outils intégrés, de classifications et de produits dérivés.
- **Lien national / régional** : l'équipe LiDAR HD IGN sera mobilisable pour accompagner, avec les plateformes régionales, l'appropriation des produits du programme LiDAR HD

Jumeau numérique



- **Rencontre ouverte** : partage d'expériences en octobre pour faire connaître les projets de Jumeaux Numériques d'Occitanie (Montpellier Méditerranée Métropole, Toulouse Métropole, et département de l'Aude) et échanger avec les partenaires nationaux qui préfigurent un GT IGN / CNIG sur le sujet

- **GT Jumeaux numériques** : création d'un GT régional pour :
 - maintenir la dynamique de construction de Jumeau Numérique en place (les clichés PCRS sont des données d'entrée permettant leur production)
 - ouvrir des discussions sur la possible montée en charge de l'IDG d'OPenIG pour diffuser des flux 3D (attention : volumétrie et débit considérables).

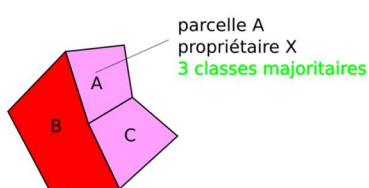
Etablissements recevant du public (ERP)

- **Janvier 2022** : OPenIG prend en charge la co-animation du GT national du CNIG consacré aux ERP
- **Enjeu** : produire *a minima* un **modèle d'échanges de données** compatibles avec le futur standard sur les Bâtiments. Comme tous les groupes de travail du CNIG, celui-ci est ouvert est à tous ; en 2022 deux réunions ont eu lieu en mars et mai réunissant un peu plus d'une dizaine de personnes à chaque session.

Foncier forestier

- **2021** : création du GT « Foncier forestier » piloté par l'Union Régionale des Collectivités forestières en Occitanie, qui rassemble des acteurs régionaux et locaux, représentant aussi bien des gestionnaires que des propriétaires privés (ONF, CRPF, DRAAF, SAFER, des Pays et PETR...)
- **2022** : 3 réunions du GT (mars, juin, décembre).
- Production millésimée de **livrables** (croisement des fichiers MAJIC, des PCI vecteur et de la BD Forêt v2), dans le cadre d'un acte d'engagement spécifique

Livrable 1

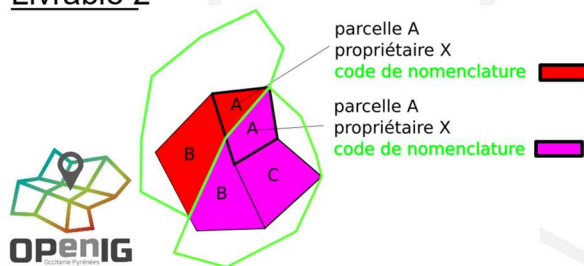


Entité géographique : la parcelle

Contient les informations :

- de la parcelle,
- le destinataire de l'avis fiscal
- 3 classes majoritaires BD Forêt + superficie
- superficie totale BD Forêt
- compte nb classes

Livrable 2



Entité géographique : division de la parcelle par les entités de la BD Forêt

Contient les informations :

- de la parcelle
- le destinataire de l'avis fiscal
- de la classe de la BD Forêt



- Tests avec d'autres bases de données d'occupation du sol (OCE GE, OSO), non concluants
- Présentation et essais d'application de produits issus de la recherche en télédétection :
 - Détection des couches rases
 - Détection d'anomalies de végétation
- Premiers échanges sur les **obligations légales de débroussaillage**

Patrimoine

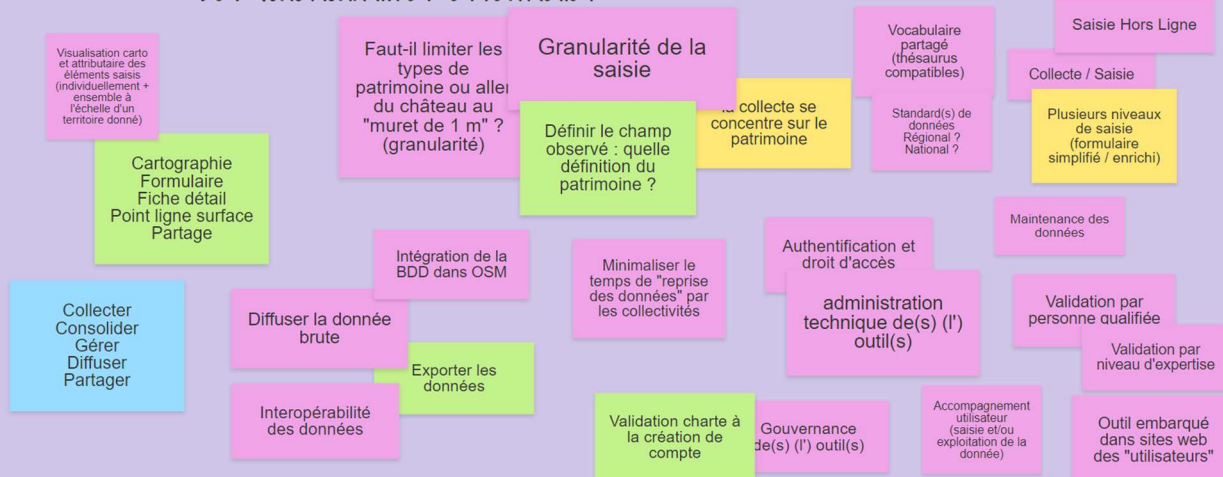
- **1^{er} trimestre** : premiers échanges informels à la suite d'une demande de l'union d'associations « Sauvegarde du Rouergue » auprès du SMICA
- **Avril** : le Conseil d'administration valide la création d'un nouveau groupe de travail pour :
 - valoriser les « inventaires terrain » réalisés par différentes personnes ou structures
 - (faire) réaliser un outil (ou promouvoir un outil existant)
 - harmoniser des bases de données de recensement du patrimoine.
- **Septembre** : 1^{ère} réunion du GT :
 - Séquence de créativité sur les principales fonctionnalités de l'outil recherché
 - Présentation de différents outils (gogocarto, OM, Geocontrib) et portails d'autres territoires

Outil de mes rêves

Les supports sur lesquels l'utiliser



Les fonctionnalités essentielles



Pour quel(s) utilisateur(s) ?



- **Décembre** : 2^{ème} réunion du GT :
 - Présentation de la page wikipedia
 - Choix de l'outil Geocontrib
 - Premiers échanges sur les projets de thesaurus et de charte

Accessibilité

- Le 15 avril 2022, OPenIG et la Délégation ministérielle à l'Accessibilité du Ministère de la Transition Ecologique ont rassemblé plus d'une centaine de participants lors d'un webinaire de présentation des obligations de la loi d'orientation des mobilités (LOM).
- La LOM vise notamment à améliorer les déplacements des personnes en situation de handicap et à mobilité réduite. Le replay ainsi que les supports de présentation sont disponibles [ici](#).
- Dans le contexte de cette loi, des acteurs (publics comme privés) travaillant sur la donnée 'Accessibilité' ont initié en 2022 des réflexions communes pour la structuration et la solidification d'une **communauté Accessibilité** afin de faciliter la collecte et la réutilisation des données.

Eclairage public

- **Contexte** : souhait de mettre à jour la cartographie régionale des pollutions lumineuses et de la trame noire, en continuité des groupes de travail nationaux (GT Éclairage Extérieur du CNIG, démarche pilote France Data Réseau de la FNCCR)
- **Moyens** : la Région Occitanie et OPenIG se sont lancés dans une démarche de sensibilisation et de collecte des données d'éclairage public gérées par les Syndicats d'Énergie.
- **Objectif** : agréger des données locales pour constituer une base régionale de points lumineux à partir des données de leurs gestionnaires.

Axe 5 : Sensibiliser et informer les adhérents

Animation régionale du pôle de données et de services « surfaces continentales » Theïa (ART)

- Participation à l'atelier « **Téledétection et santé des forêts** » du 4 octobre à Nancy :
 - Apports et limites de la téledétection en lien avec la santé des forêts
 - État des lieux de l'existant et mise en avant de besoins opérationnels
 - Intérêt de la téledétection comme outil de guidage d'opérations, de surveillance et de détection d'anomalies, à articuler avec d'autres données (terrains...).
 - Nécessité d'une co-construction multi-acteur des projet et l'intérêt des plateformes régionales pour faciliter ces dynamiques
 - [Supports et bilan ici](#)
- Participation à l'atelier « **Neige** » du 17 octobre à Toulouse : l'occasion de présenter quelques nouveautés concernant les produits neige, une première version de la plateforme hydroweb.next, mais aussi de faire le point sur l'utilisation des produits neige et les besoins utilisateurs. Les présentations sont disponibles sur le site du [Pôle THEIA](#).



- **Géoprospective** » **méditerranéenne** : OPenIG, le CRIGE PACA et GeographR se sont associés pour organiser le 18 octobre un webinar intitulé : « La téledétection au service de la prospective environnementale et territoriale : quels outils et données privilégier ? ». Supports accessibles sur cette [page](#).
- En tant que co-animateur de l'ART Occitanie, OPenIG est partie prenante de l'organisation d'un événement prévu en février 2023 et consacré à la thématique « **Téledétection, agriculture & environnement** ».

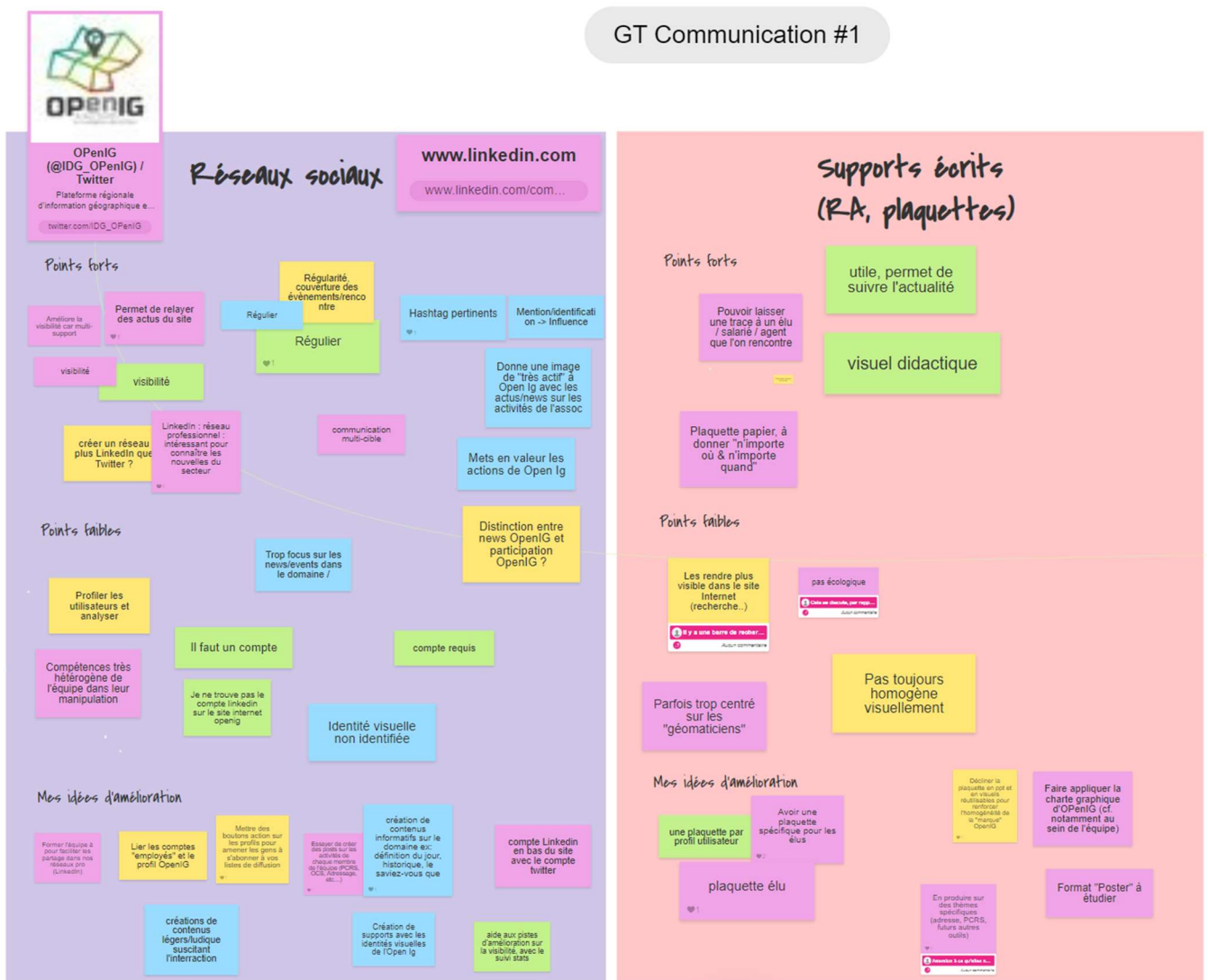
➤ **Constats :**

- OpenIG dispose de différents outils de communication mais ne dispose pas de véritable stratégie en la matière.
- Il est important de faire connaître l'utilité et l'importance de l'information géographique dans un grand nombre de politiques publiques, et également le rôle d'OpenIG, qui reste encore mal connu, en particulier des élus et de structures potentiellement adhérentes.
- L'assistance à maîtrise d'ouvrage sur la « dynamique collaborative » au sein d'OpenIG a préconisé parmi ses fiches-actions le renforcement de la communication.

➤ **Avril :** le Conseil d'administration valide :

- le recrutement d'un chargé en communication en alternance
- la création d'un nouveau groupe de travail pour :
 - disposer d'un diagnostic partagé sur les outils actuels de communication
 - proposer une stratégie de communication au Conseil d'administration
 - valider des documents / supports / projets – et budgets – de communication

➤ **Octobre :** 1^{ère} réunion du GT, avec une séquence de brain-storming sur les outils de communication actuels d'OpenIG



Membres du Conseil d'Administration d'OPenIG fin 2022 (hors personnes physiques)

