



OPENIG
Occitanie Pyrénées
en Intelligence Géomatique

Rapport d'activités 2017

Le mot du Président

Ce rapport d'activité 2017 correspond à une **année charnière** pour notre association qui a changé de nom, de logo, de territoire de compétence (la région Occitanie), de statuts, de Président et de Direction.

Depuis sa création en tant que SIG L-R en 1994, les missions de notre association avaient évolué au fil des attentes et des enjeux de la société : d'un groupement de commandes de bases de données « carto » de l'IGN à des productions communes d'orthophotographies, SIG L-R avait su s'adapter aux évolutions requises par ses différents partenaires, au service de ses nombreux adhérents.

En 2017, l'adoption de nouveaux statuts a permis à notre association de renforcer son rôle tant dans le domaine de l'information géographique qu'en ce qui concerne la libération des données (opendata). Ces missions s'ajoutent à nos travaux habituels (travail dans des instances nationales, animation du réseau d'acteurs locaux en information géographique, renouvellement des données de référence, sécurisation des jeux de données, développement de nouveaux services, mise en ligne de guides...) qui seront développés dans ce document.

Nous avons signé de nouvelles conventions de partenariat (avec le SGAR, la DRJSCS, l'INRA et l'IRSTEA...). Un CDD et un contrat de professionnalisation sont venus renforcer l'équipe des quatre salariés permanents pour respectivement travailler sur les suites de l'étude d'impact socio-économique menée en 2015-2016 et sur le portail Geotrek.

Témoin de cette année charnière, le fait que nous ayons organisé en 2017 deux journées professionnelles, l'une à Montpellier et l'autre à Toulouse avec deux programmes différents correspondant aux attentes des partenaires des deux anciennes régions : dès 2018, pour bien marquer le caractère régional mutualisé de l'association, ces manifestations attirant un large public se dérouleront dans des lieux plus « centraux » d'Occitanie.

Dans ce contexte en forte évolution, je tiens à vous remercier pour votre fidélité ; votre soutien continue d'être déterminant pour développer encore nos activités, consolider notre association (notamment dans son territoire occidental), renforcer nos moyens pour être plus que jamais à votre écoute, répondre à vos besoins, et toujours contribuer à la réduction de la fracture numérique.



Vie de l'association

L'une des richesses d'OPenIG est son fonctionnement sous la forme associative, qui n'existe ailleurs qu'en région Provence Alpes Côte d'Azur ; dans les autres régions françaises, ce sont des structures publiques qui assurent tout ou partie des missions de l'association. La variété et le mode de gouvernance retenus assurent un équilibre entre les différentes composantes de l'association (privé / public, échelon géographique local / régional...)

Le bon fonctionnement de l'association repose sur la participation active et régulière de l'ensemble des adhérents, et en, particulier des administrateurs des différents collèges.

En 2017, le **Conseil d'administration** de l'association s'est réuni à 5 reprises (20 janvier, 28 février, 7 juillet, 20 septembre et 6 octobre). Son rôle est, en particulier, de valider les demandes de nouvelles adhésions, d'entériner les choix stratégiques de l'association (dont la gouvernance et les recrutements) et de valider les différents documents qui sont soumis à l'Assemblée Générale annuelle (budget, comptes, rapport d'activité, rapport moral, etc...).

Une **Assemblée Générale extraordinaire** réunie le 28 février 2017 a permis de modifier le nom et les statuts de l'association.

L'Assemblée Générale du 6 octobre 2017 a renouvelé le Conseil d'administration, constitué en juin 2018 des membres suivants :

Type organisme	Administrateurs élus (6 oct 17)	Personne
Conseil Régional	Région Occitanie	Bertrand MONTHUBERT
Etat	Préfecture de région - DREAL	Frédéric DENTAND
Conseil Départemental	CD Hérault	Pierre-Henri COLOMBIER
	CD Pyrénées Orientales	Philippe GENIS
	CD Lozère	Jérôme LEGRAND
	CD Aude	Laurent MARAVITTI
EPCI ou commune	Montpellier Méditerranée Métropole	Marc APARICIO
	CC Rhône Vistre Vidourle	Laurent BLUM
	CA Hérault Méditerranée	Damien LAURENT
	SMICA	Jacques BARBEZANGE
	SMMAR	Rémy CLARAC
SIIG	Dorian CONSTANT	
Entente interdépartementale	EID	Nicolas NOUVIAIRE
Chambre consulaire		
Association	CRIGE PACA	Christine ARCHIAS
Organisme d'aménagement	SAFER LR	Maud CHEVIGNON
Entreprise privée		
Autre	Individuel	Philippe PETIT-HUGON
	Individuel	Laurent PIGACHE (<i>à partir de 2018</i>)
	Agence d'urbanisme catalane	Serge HERVIOU

On note que 18 membres ont été désignés sur les 22 places prévues par les statuts (les 4 places à pourvoir correspondent aux collèges suivants : EPCI ou commune, chambres consulaires, entreprises privées).

Chiffres clés 2017

1 Conseil d'administration de 18 membres

1 Bureau (*n'existant pas formellement dans les statuts*) composé de 6 administrateurs :

- Président : Bertrand MONTHUBERT
- Vice-Président : Philippe PETIT-HUGON
- Trésorière : Maud CHEVIGNON
- Trésorier-adjoint : Serge HERVIOU
- Secrétaire : Nicolas NOUVIAIRE
- Secrétaire-adjoint : Damien LAURENT.

Nombre de salariés fin 2017 : 4 CDI, 1 Contrat pro

Nombre d'adhérents fin 2017 : 180

Nombre de conventions de partenariat : 20

Statistiques relatives à la plate-forme pour l'année 2017 :

Nombre d'ayants droits : 992

Nombre d'organismes inscrits sur la plateforme : 545

Nombre d'utilisateurs de la plateforme : 1047

Nombre de visionneuses en ligne : 16

Nombre de consultations des visionneuses : 789

Nombre de téléchargements : 453

Volume de téléchargements : environ 4 To

Nombre de flux en ligne : 19

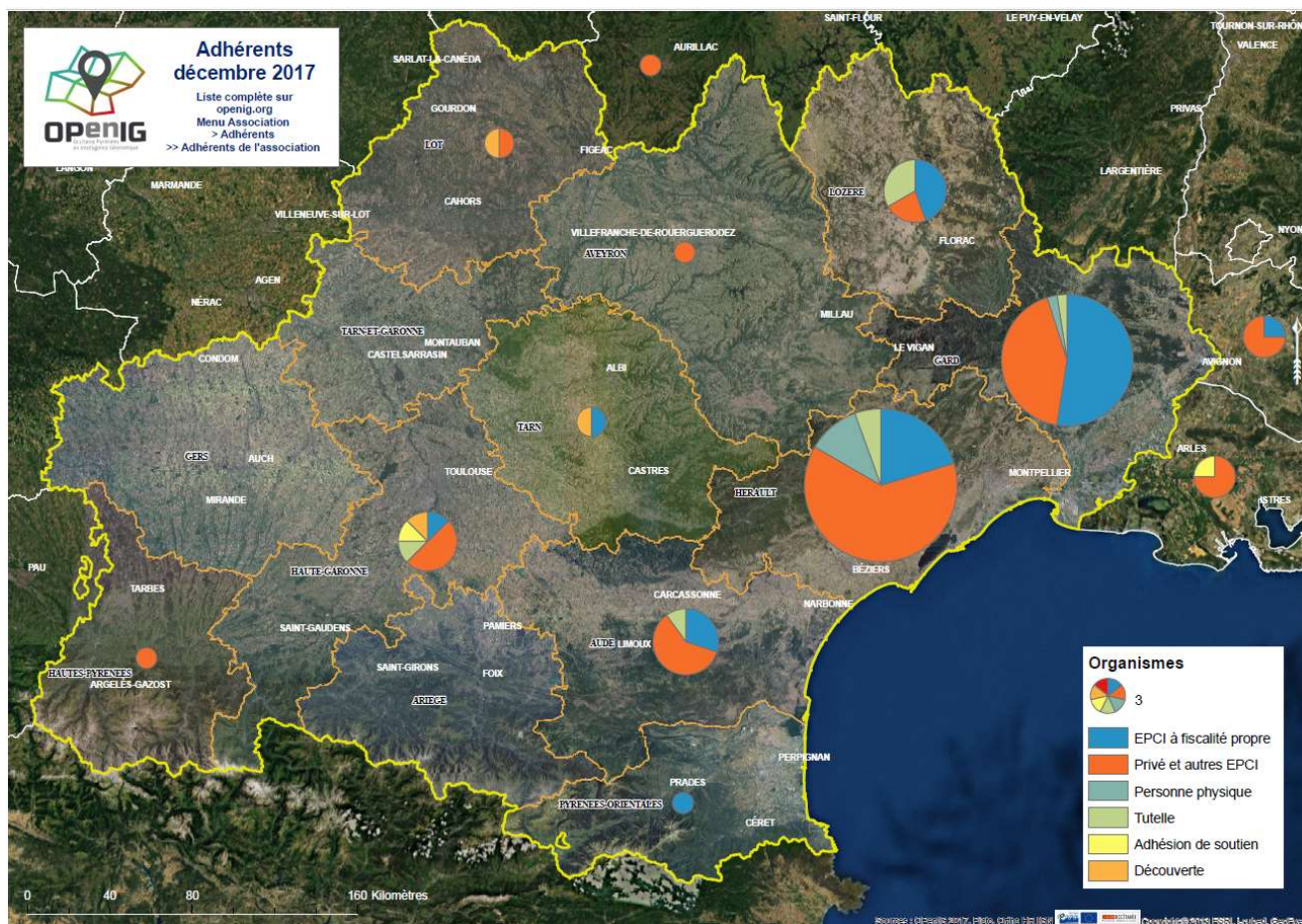
Hits consommés en flux : 953900

Adhérents fin 2017

Liste des nouveaux membres en 2017 :

CC Causse Aigoual Cévennes (30)
Syndicat du cru St Chinian / Cave de Roquebrun (34)
Commune de Brissac (34)
Commune de St Privat des Vieux (30)
SDIS 65
SNCF Réseaux Languedoc-Roussillon
Makina Corpus (31)
TIGEO (81)
SIVU Aménagement et gestion du Tech (66)
Commune de St Maurice de Cazeville (30)
Fédération régionale de défense contre les organismes nuisibles en LR
IRT Antoine de St Exupéry (31)
SIVOM des eaux de la vallée de l'Hérault (34)
Eléments (34)

La carte de la page suivante présente non seulement les adhérents au sens strict (*180, dont 152 étaient à jour de leur cotisation en fin d'année*) mais également toutes les structures (près de 1000) qui, au travers d'un adhérent ou d'un autre, bénéficient des services apportés par l'association (*exemple : lorsqu'une intercommunalité adhère, on considère, pour cette carte, toutes les communes qui ont en font partie*).



Carte en ligne sur <http://www.siglr.org/association/adherents/adherents-de-lassociation.html>

En 2017 :

- environ 60% de nos adhérents étaient des collectivités ou des EPCI, 12% des associations et 10 % des entreprises du secteur privé ;
- 85% de nos adhérents étaient en Languedoc-Roussillon.

Ce dernier chiffre et la carte ci-dessus mettent en évidence le fait que le travail démarré en 2016 doit s'intensifier pour continuer à convaincre les acteurs de Midi-Pyrénées d'adhérer à la plate-forme régionale.

Des modes de collaborations spécifiques avec les structures infrarégionales œuvrant dans le champ de l'information géographique (ex : SMICA, TIGEO) devront être définies, dans la poursuite des réunions ayant eu lieu en 2017 avec ces structure sous l'égide du Conseil régional, qui ont mis en évidence la complémentarité des services apportés : il doit y avoir un équilibre entre la structure régionale OPenIG (dont le rôle est de fédérer et d'animer, et pas de faire « à la place de ») et ces structures plus locales, l'un des enjeux étant de mobiliser les compétences au meilleur niveau.

En 2017, nous vous avons représenté dans les instances ou manifestations suivantes

- Réseau des CRIGEs de l'AFIGEO
- Commission animation territoriale du CNIG
- Comités régional et national de programmation de l'IGN
- Journées Décryptagéo
- Journées professionnelles des 21 mars (Montpellier) et 17 mai (Toulouse) 2017
- Conférences francophone ESRI
- Rencontres des dynamiques régionales de l'AFIGEO
- Rencontres départementales : JASIG 66, CAGE 48
- Comités de pilotage THEIA (Co-animation avec l'IRSTEA)
- Groupes de travail nationaux (Etalab, OCS, OpendataLab ...)
- Géoséminaire du master SILAT

L'équipe a participé en 2017 à 120 réunions dont :

- 22 groupes de travail, formations ou ateliers organisés par l'équipe de l'association,
- 66 animations ou réunions externes,
- 35 réunions internes (techniques ou administratives).

Budgets annuels

<i>En €</i>	2016	2017
Budget de fonctionnement (charges)	400 926	412 292
Budget de fonctionnement (ressources)	359 817	413 238
Résultat de l'exercice	-41 109	946

Une note détaillée de la Trésorière sur le budget 2017 figure parmi les documents annexes à ce rapport d'activité. On en a extrait ci-après les principaux éléments : le résultat de l'exercice est **positif de 946 €**. Il correspond à :

- des produits :
 - o supérieurs de 15% à ceux de l'année 2016, surtout dus à une augmentation des études, d'une part, et des subventions de l'Etat et du Conseil Régional, d'autre part, qui compensent les baisses des cotisations et des subventions des autres collectivités ;
 - o mais inférieurs de 25% environ à ceux du budget prévisionnel 2017, qui comptait sur un Programme d'Investissements d'Avenir et davantage de nouveaux adhérents ;
- des charges supérieures de 3% environ à celles de 2016, s'expliquant essentiellement par une légère augmentation des loyers (déménagement au dernier trimestre 2016) et de la masse salariale.

Le total des charges est inférieur de 140 000 € environ à celles du budget prévisionnel, essentiellement en raison d'un décalage dans le temps :

- o de l'embauche de CDD prévus
- o et d'actions de communication et de formation.

Journées Professionnelles 2017

Date : 21 mars 2017

Sujet : « L'information géographique à l'heure de la république numérique »

Lieu : Hôtel du Département de l'Hérault, à **Montpellier**

Chiffres clés : 128 participants, 17 intervenants, 6 sponsors

Date : 17 mai 2017

Sujet : « Mutation de la région, mutation de notre association »

Lieu : Hôtel de Région Occitanie, à **Toulouse**

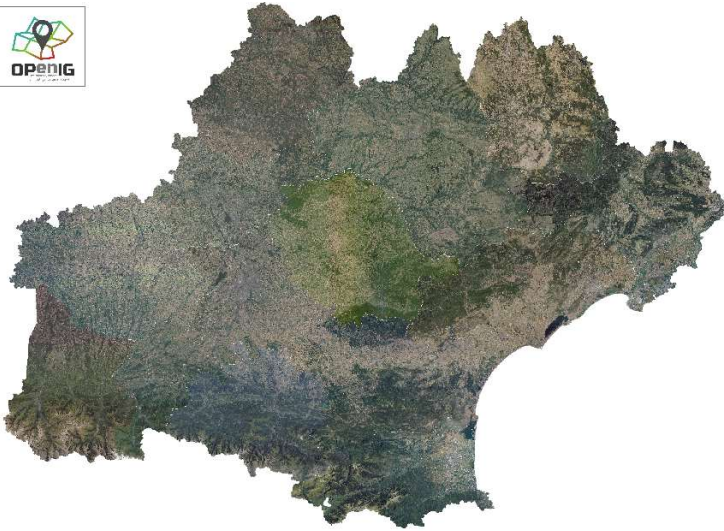
Chiffres clés : 64 participants, 11 intervenants, 2 sponsors



Zooms sur les projets

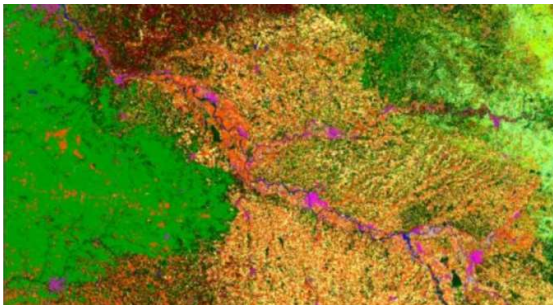
1 - Harmoniser les données

Les services sur les données Ortho



- GT du 24/11/2017
- Assemblage des dalles
- Maillage entièrement refait
- Catalogage des métadonnées
- Services de téléchargement
- Mise en flux des données en opendata

Occupation du sol (OCS) :



Axe 1 : la cartographie OSO du CESBio

- Comparaison avec le socle 2DOCSGES
- Passerelle vers préconisations CNIG
- Diffusion des flux via la CESBio
- Animation et relais d'information
- Tests de croisement avec les fichiers fonciers (valorisation)

Axe 2 : OCS grande échelle en région

- Enquête projet SCOOP
- Suivi du GT Ocs GE IGN national
- Suivi du GT CNIG national
- Présentation LabOCS à IdGéoBFC
- Diffusion OCSGE Scot Narbonne-Pic St Loup
- Analyse de la définition des zones bâties OCSGE 2D sur Toulouse et enjeux stratégiques de la méthode

Axe 3 : Animation régionale

- GT pilotage OCSGE le 30/1/17
- GT Pilotage DREAL- Région le 14/02/2017
- LabOCS pilotage le 12/06/2017
- GT LabOCS le 03/07/2017 23 participants
- GT pilotage du 20/09/2017
- LabOCS pilotage IRT-Région le 6/10/2017
- GT OcsGE le 11/07/2017 32 participants

Adresse

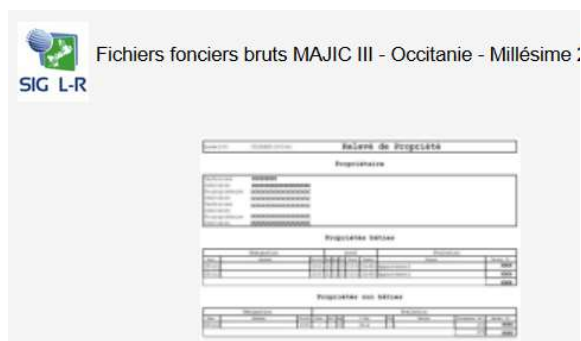


Veille globale

- Veille sur les outils nationaux
- Tests de géocodage depuis la base immeuble
- Assistance utilisateurs
- Maintenance technique des outils
- Nettoyage de la machine de production

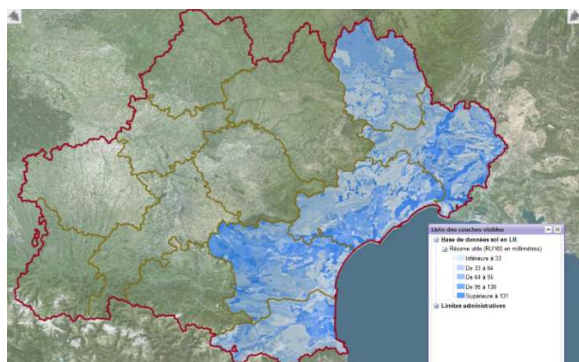
Cadastre

Livraison des fichiers MAJIC



- 71 extractions via le centre de service de l'IDG
- 9 nouveaux enregistrements CDS
- 14 extractions fichiers CEREMA (millésime 2016)
- Demande de la base immeuble
- Accès au PCI vecteur en opendata
- Livraison PCI vecteur adapté

Référentiel Sol, artificialisation et autres indicateurs (qualité, humidité...)



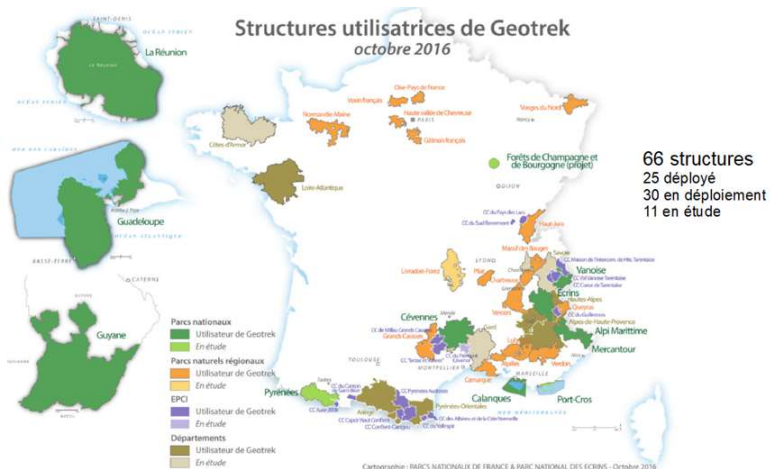
Naissance avortée d'un projet régional

- Acteurs : DRAAF Occitanie, INRA, IRSTEA, LISAH, ENSAT
- Objectifs : étendre les travaux sur le référentiel sol et sur l'artificialisation à l'échelle de la nouvelle Région Occitanie
- 13 réunions pour un PIA finalement non présenté (absence de porteur) ; pas de subvention
- « Rebondir » sur ce thème en 2018-2019

2 - Harmoniser les projets vers une plateforme régionalisée

Geotrek rando : application pour la gestion et la valorisation des itinéraires de randonnée

- 43 participants - 50 contacts
- 30 organismes - 15 réunions
- Mise en production mars 2017
- Intégration dans la plateforme
- 7 machines en production
- Phasage court et moyen terme
- Contrat pro sur 2017/2018
- Participation au groupe national
- GT n°1 du 20/06/2017
- COPIL national 21/06/2017
- Rencontres nationales 18/10/2017
- COPIL national le 19/10/2017



Littoral+ : volet innovation du plan Littoral 21

Trois objectifs, trois territoires et huit actions

Ces trois objectifs seront irrigués par huit actions qui ont été bâties comme des réponses concrètes et complémentaires à l'ambition fixée de faire du littoral d'Occitanie un territoire modèle des espaces littoraux attractifs et pérennes de demain du bâti au grand paysage...

Ainsi, au travers des actions menées sur la résilience de l'habitat, le traitement de l'espace public et des énergies nouvelles, il s'agit de satisfaire les besoins des habitants avec

et pour eux, en adéquation avec la disponibilité des ressources et la maîtrise de l'attractivité et des risques.

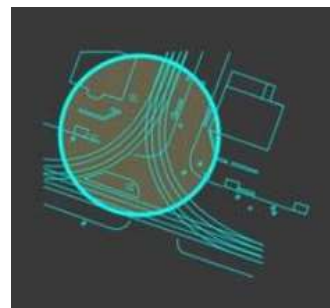
De même, le développement de nouvelles activités liées aux sédiments ou aux co-usages en mer permet d'inscrire l'innovation, vecteur d'emploi pour les habitants, au cœur de la recherche de valeur pour le territoire. Enfin, l'approche systémique développée autour de la préservation et de l'optimisation des ressources littorales et lagunaires constituent des approches inclusives et renouvelées de l'aménagement et de la gestion d'espaces sensibles.



- Appel à manifestation d'intérêt dans le cadre de **TIGA** (Territoires d'innovation de grande ambition)
- Axe transverse numérique
- Rencontre le 26/07/2017
- Gruissan le 6/07/2017
- 3 journées de réunions pour aider aux phases d'élaboration de l'accord de consortium et des conventions d'application et élaboration du cahier des charges de l'ingénierie

PCRS

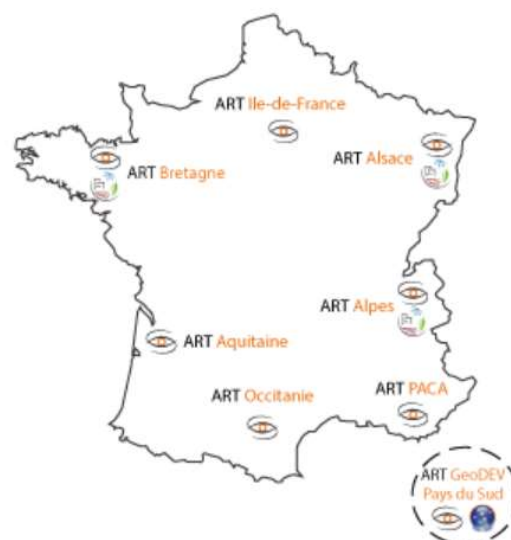
- GT du 17/07/2017
- Retour d'expérience du CRAIG Auvergne
- Entretien ENEDIS en décembre 2017
- Visionneuse en qualification
- Aide et documentation en ligne



3 –Promouvoir les partenariats

Animation régionale Theia (ART)

- Newsletters Histoire de l'ART février, avril et juillet
- Réunions trimestrielles
- Mise à jour des IHM (Theia et IDG)
- GT ART du 06/03/2017
- Atelier Outil le 16-17/05/17 à Montpellier
- Audit TempO - observatoire régionaux du territoire et du changement climatique
- Atelier rencontre CES / ART des 15 et 16/06/2017
- Apport de l'imagerie satellitaire pour l'aménagement des territoires 7/11/2017
- Réunion externe CNES le 29/06/2017



BD Adhérents

- Développements réalisés en interne
- Passage d'un fichier Excel à une future base de données avec interface web
- Pour gérer adhérents (dates, paiements, état adhésion, contacts...)
- Poursuite en 2018



