


|   |   |  |
|---|---|--|
|  | <p align="center"><b>Groupe de travail « Foncier forestier »</b></p> <p align="center"><b>29 mars 2022 – 14h à 16h15 – Visio Teams</b></p> <p align="center">-----</p> <p align="center">Compte-rendu</p> | <p align="center">6 pages</p> <p align="center">Rédactrice : AFM</p> <p align="center">Date : 12/04/2022</p> |
|---|---|--|

Le fichier Powerpoint présenté en réunion figure en annexe au compte-rendu.

### PARTICIPANTS AU GT

| Organisme   | Prénom    | NOM              | Présent ?      |
|---|-----------|------------------|----------------|
| <b>OPenIG - Co-pilote du GT</b>                         | Anne      | FROMAGE-MARIETTE | Oui            |
| OPenIG  | Myriam    | CROS             | Oui            |
| OPenIG  | Bertrand  | RICHARD          | Oui            |
| OPenIG  | Michaël   | VIADERE          | Oui            |
| OPenIG  | Alexandre | DUCHENE          | Oui            |
| <b>URCOFOR Occitanie – Co-pilote du GT</b>              | Samuel    | PONT             | Oui            |
| SAFER OCCITANIE   | Maud      | CHEVIGNON        | Oui            |
| ONF MIDI MEDITERRANEE                                   | Nicolas   | LANDES           | Oui            |
| ONF MIDI MEDITERRANEE                                   | Lydie     | KUUS             | Oui            |
| Région Occitanie  | Hugo      | LECHARPENTIER    | Oui            |
| FRANSYLVA   | Pierre    | ECLACHE          | Oui            |
| Centre Régional de la Propriété Forestière en Occitanie | Antoine   | DELARUE          | Oui            |
| Syndicat de développement local du Pays Cœur d'Hérault  | Marion    | MUNCH            | Oui            |
| IGN   | Philippe  | ABADIE           | Oui            |
| La Forêt Privée Lozérienne et Gardoise                  | Théo      | GABION           | <i>Absent</i>  |
| Syndicat de développement local du Pays Cœur d'Hérault  | Lara      | MORNET-HESS      | <i>Excusée</i> |

En préambule à la réunion, OPenIG rappelle que les services de l'Etat n'étant plus adhérents d'OPenIG, ils ne participent plus aux réunions.

Les consensus issus des réunions précédentes sont présentés, de même que les objectifs de cette 5<sup>ème</sup> réunion (*diapos 2 à 6*) : retour d'expérience sur les premiers livrables et suites éventuelles à engager.

## I – SUIVI DES ACTIONS DECIDEES EN GT n°4

OPenIG présente le suivi des actions décidées le 1<sup>er</sup> décembre :

| Qui              | Quoi   | Quand                   | Avancement<br>(25/03/22)  |
|------------------|--|-------------------------|---|
| OPenIG           | Compte-rendu   | Décembre                | Transmis le 15/12   |
|                  | Diffuser les livrables pour test aux membres du GT   | Avant le 17/12          | En cours selon les demandes (ONF, URCOFOR, CRPF, Pays Cœur d'Hérault)   |
|                  | Procéder aux modifications dans les « conditions procédurales de diffusion » (couleurs...)                     | Décembre                | - Couleurs : fait<br>- Clonage module de commande des livrables : le prestataire d'OPenIG peut s'en occuper à partir du 4/04  |
|                  | Choisir la version de postegres/postgis la plus pertinente pour les livrables sql                              | Décembre                | En cours : reposer question en GT 5   |
|                  | Transmettre à l'URCOFOR les liens vers les bases OSO et CLC  | Décembre                | Liens envoyés le 21/03  |
|                  | Tester sur un échantillon le croisement MAJIC x PCI vecteur x OCS GE   | Janvier                 | Fait, mail envoyé le 14/01 avec données test sur l'Ariège (aucun retour depuis)   |
|                  | Sur cet échantillon, comparer avec autres bases de données OCS (tenir compte des tests réalisés par URCOFOR)   | Février                 | Tests réalisés avec OSO, non satisfaisants  |
| CRPF             | Transmettre à OPenIG et IGN description exacte des problèmes de traitement rencontrés dans le Tarn             | Décembre                | Annulé car erreurs liées aux traitements du CRPF  |
| URCOFOR          | Transmettre à OPenIG le résultat des tests de comparaison de bases de données sur 2 communes des PO            | Février                 | Suite au départ de la personne en charge, S. Pont reprend le sujet et a prévu de faire un retour avant le GT  |
| URCOFOR / OPenIG | Voir les possibilités et modalités de contribution financière aux travaux du GT                                | Décembre                | Convention cadre signée, avenant 2021 signé ; avenant 2022 en attente   |
| ONF              | Transmettre à OPenIG la couche des contours des forêts   | Janvier                 | Liens transmis par mail le 24/12 ; OPenIG doit voir si et comment récupérer les informations identifiées en réunion le 1 <sup>er</sup> déc<br>Les données ne correspondent pas à la demande de l'URCOFOR (données non actualisées) > nouvelle demande faite à l'ONF |
| ONF              | Se renseigner sur l'avancement du portail national ONF pour les élus (prototype)                               | Janvier                 |   |
| SAFER            | Etudier la faisabilité et l'intérêt d'intégrer les livrables 1 et 2 à Vigifoncier pour les communes concernées | Avant prochaine réunion | « Il faudrait évaluer l'apport de l'info à nos collectivités, qui pour le moment ne nous ont jamais fait remonter de tel besoin »   |
| OPenIG / URCOFOR | Organiser une réunion avec Viapir sur l'accès aux données de desserte forestière                               | Avant prochaine réunion | URCOFOR les a contactés pour proposition de participation au GT5, pas de réponse de leur part   |

## II – ECHANGES SUR LES LIVRABLES (diapos 9 à 14)

Les livrables (\*) sont prêts pour diffusion depuis la fin décembre, mais certains des organismes membres du GT intéressés par les livrables ont des difficultés à obtenir la « déclaration du DPO » auprès de la CNIL (le DPO est en effet souvent nommé à l'échelle nationale : cas de la SAFER et de l'ONF). C'est la raison pour laquelle seuls 4 organismes ont pu être livrés – *au format shp ; en effet, l'équipe d'OPenIG a décidé d'attendre cette réunion pour la diffusion de fichiers sql* – jusqu'à maintenant : URCOFOR, ONF, CRPF et SYDEL Pays Cœur d'Hérault.

\* livrable 1 : à l'échelle de la parcelle ; livrable 2 : à l'échelle de la division de la parcelle par les entités de la BD Forêt

Le développement des traitements a pris environ 2 mois au chargé de mission.

### 2-1 / URCOFOR Occitanie

Les 2 livrables ont bien été reçus, mais pas encore intégrés dans leur utilitaire par leur prestataire (priorisation de l'intégration des données DVF) : cela devrait être réalisé en avril. Pour les années ultérieures, l'URCOFOR a prévu de faire modifier l'interface de l'OFFRE afin que les agents d'URCOFOR puissent y intégrer eux-mêmes les livrables d'OPenIG.

Les URCOFOR de 2 autres régions (PACA et AURA) regardent avec beaucoup d'attention qui, dans leur région, pourrait effectuer un travail identique à celui réalisé par ce GT. OPenIG contactera ses homologues (CRIGE PACA et CRAIG Auvergne Rhône-Alpes) qu'elle connaît bien.

### 2-2 / ONF Midi-Méditerranée

Il y avait une forte attente de ces livrables, surtout le livrable 1 ; certains correspondants de l'ONF souhaitent travailler avec un fichier par département (livrable OPenIG), tandis que d'autres auraient préféré un fichier par commune ; comme chacun d'entre eux dispose des outils pour réaliser les « découpages », la livraison départementale est parfaite. L'ONF appréciera d'avoir également les fichiers au format sql.

### 2-3 / CRPF Occitanie

Les 2 livrables sont utilisés, un script a été réalisé pour faciliter les tris visant à identifier les propriétés nécessitant un plan simple de gestion (PSG). Ce sont les nus-proprétaires (*champ « ccodro » de la table « propriétaire », qui peut contenir plusieurs personnes*) qui sont soumis au PSG ; or dans le fichier ne figure que le destinataire unique de l'impôt, c'est-à-dire l'usufruitier. Au contraire, l'ONF a besoin de connaître l'usufruitier.

*NDLR : deux solutions sont possibles ; les membres du GT seront consultés sur l'intérêt respectif de ces 2 possibilités :*

*- identifier un seul nu-proprétaire par parcelle dans les livrables*

*- ou fournir en plus des livrables la tables « propriétaire » des fichiers MAJIC qui permet d'identifier tout type de nature juridique sur la parcelle dont la nue-proprété*

Le livrable 2 est volumineux (Aveyron et Hérault : plus de 2 Go, donc non supportés par MapInfo, ce qui a nécessité des opérations intermédiaires de traitement).

Il y a des parcelles de superficie fiscale égale à zéro dans les fichiers MAJIC, ce qui est surprenant ; Maud Chevignon informe qu'il s'agit d'un bug connu, lié au fait que certaines DDFIP ne suppriment pas des comptes après la vente des parcelles concernées. *NDLR : la superficie de la parcelle est également recalculée lors des traitements (champ « area\_par » livrable 1 et champ « area » livrable 2 pour les entités découpées)*

Par ailleurs, Bertrand Richard avait proposé, lors du dernier GT, de faire un pré-filtre pour supprimer les « résidus » issus des découpages d'OPenIG dans le livrable 2, mais cela aurait nécessité de définir une surface minimum en deçà de laquelle les parcelles sont supprimées, et chaque organisme n'aurait pas forcément eu le même avis sur ce seuil. C'est la raison pour laquelle aucun filtre n'a été mis en place, libre ensuite à chaque organisme de le faire en fonction de ses propres critères. Un avertissement sur ces « parcelles minuscules » figure d'ailleurs dans le document « conditions procédurales de diffusion ».

### 2-4 / Pays Cœur d'Hérault

Les besoins du Pays Cœur d'Hérault portent dans un premier temps sur leur [projet alimentaire territorial](#) (PAT) puis sur une charte forestière. Dans le cadre du PAT, le Pays a utilisé le livrable 1 sans difficulté et l'a croisé avec la base des friches agricoles fournies par la DDTM, afin d'identifier des îlots.

## 2-5 / Autres membres du GT

La SAFER, en attente de la réponse de son DPO national, utilisera à terme les 2 livrables.

Fransylva n'est pas ayant-droit des fichiers MAJIC.

Le représentant de la Région interrogera les directions « métier » sur leur éventuel intérêt pour ces livrables, et OPenIG, qui présentera l'association à l'ensemble des correspondants SIG du Conseil régional le 10 mai, abordera ce sujet.

### **III – CONDITIONS DE DIFFUSION** (diapos 15 et 16)

Comme pour les données MAJIC, les livrables 1 et 2 sont stockés sur un NAS à la Maison de la Télédétection, et il y aura un formulaire de commande (*la livraison se fait exceptionnellement « manuellement » cette année*). Les précisions, dont le format sql ou shp, seront transmises dans l'acte d'engagement. Vu leur volume, les données devront être récupérées dans les 15 jours suivant leur mise à disposition.

La version la plus récente du document « conditions procédurales de diffusion » sera envoyée au GT pour relecture avant mise en ligne sur le portail d'OPenIG.

OPenIG informe la DRAAF que la préfecture de Région ne sera plus adhérente d'OPenIG à partir de 2022 : or c'est par son intermédiaire que l'ensemble des services déconcentrés (dont la DRAAF) étaient adhérents indirects d'OPenIG, et donc bénéficiaient jusqu'à fin décembre des services proposés par OPenIG à ses membres.

**De nouvelles modifications seront apportées au document et transmises au GT.**

### **IV – CROISEMENTS AVEC OSO et OCS GE** (diapos 17 à 23)

Comme prévu lors des précédents GT, OPenIG a réalisé des tests avec 2 autres bases de données présentant des attributs sur la forêt, cependant beaucoup moins détaillés que la BD Forêt (*spécifications techniques ; voir diapo 17*), dans le cas où celle-ci ne soit plus mise à jour par l'IGN (\*). Les cartes présentées (*diapos 21 et 22*) correspondent au livrable 1. Les tests ont été réalisés sur l'Ariège (OCS GE de 2013 avec couverture et usage ; OSO 2020) et livrés aux membres du GT mi-janvier.

Le principal problème est la grande taille de certains polygones (surtout avec OSO), ce qui augmente les temps de traitement de manière conséquente (*voir diapo 19*) ; un découpage préalable sur une grille (d'un pas à définir) puis un réassemblage pourrait diminuer efficacement ce temps de traitement.

L'URCOFOR serait intéressés par la poursuite de ces tests car la fréquence d'actualisation d'OSO est intéressante. La SAFER émet des doutes sur la fiabilité d'OSO en zone de garrigues.

Avant de poursuivre d'éventuels tests, OPenIG se renseignera auprès des producteurs d'OSO sur la fiabilité associée aux 3 classes forestières (feuillus, conifères, landes ligneuses).

(\*) Philippe Abadie rappelle que l'OCS GE – qui contient 5 classes de couverture forestière : feuillus, conifères, mixte, formations arbustives, autres – sera produite par l'IGN sur toute la France pour chaque département d'ici 2024, pour 2 millésimes (le Gers vient d'être livré). Il est intéressé par les comparaisons réalisées. Si la priorité est donnée par l'IGN à la production de l'OCS GE, une BD Forêt v3 devrait être produite ultérieurement, en utilisant de l'IA pour la reconnaissance des essences forestières. OPenIG insiste sur le fait qu'à chaque occasion, l'association insiste sur la nécessité de produire cette BD Forêt v3, en décrivant les usages, notamment via les échanges ayant lieu au sein de ce GT ; cela a par exemple été le cas lors du Comité National de Programmation de l'IGN qui s'est tenu début février.

### **V – AVANCEMENTS D'AUTRES PROJETS** (diapos 24 et 25)

*Seuls les échanges complémentaires aux informations figurant sur ces diapos sont repris ci-dessous.*

- L'ONF va ouvrir mi-avril un « portail national pour les collectivités forestières » à destination des Maires ; un certain nombre de départements vont être pilotes (dont 3 en Occitanie : Gard, Hérault, Lozère). N'y figureraient a priori que des informations de localisation, l'historique des coupes et la prévision de coupes, mais aucune information sur le foncier. Une démonstration de ce portail sera effectuée lors du prochain GT.

- L'IGN informe de la fusion des pôles forestiers (écologie forestière, ressources forestières) de l'IGN ; si un projet utilisant des données forestières d'IGN produit des résultats intéressants, cela pourrait être pertinent de le valoriser au niveau national (ex du Pays Cœur d'Hérault ?), avec toutes les précautions d'usage.
- Les données nationales de l'ONF sur le contour des forêts disponibles en opendata n'ont pas été actualisées depuis janvier 2020, alors qu'il est prévu qu'elles le soient tous les 31 mars ; cela n'a pas été réalisé en 2021, mais devrait l'être en 2022. Si ces données n'étaient pas prêtes prochainement à l'échelle nationale, la DT Midi-Méditerranée de l'ONF les transmettrait pour l'Occitanie à OPenIG.

Par ailleurs, l'URCOFOR serait intéressée par une information plus précise sur la « **catégorie de forêt** » : domaniale, sectionnelle, départementale, communale (plutôt que « domaniale / pas domaniale ») ; les représentants de l'ONF sont prêts à faire remonter cette demande au niveau national, si elle est étayée par une demande formelle d'OPenIG qui, auparavant, aura recensé les besoins des différents membres du GT sur cette couche des « forêts publiques ». L'ONF précise par ailleurs qu'il ne s'agit que des forêts données en gestion à l'ONF, et donc pas toutes les forêts des communes ; le titre précis de cette couche devrait donc être « forêts qui ont un arrêté ministériel donnant la gestion à l'ONF ».

- L'URCOFOR n'a pas plus d'information sur un éventuel projet liés aux obligations légales de débroussaillage.

## **VI – SUITES DES TRAVAUX** (diapos 26 à 31)

Bertrand Richard propose un travail sur l'identification de **coupes rases** entre 2 années successives, à partir des données Sentinel-2 (*résolution spatiale : environ 10 mètres ; survol tous les 5 jours*) et d'une chaîne de traitements mise en place par l'unité de recherche TETIS (projet s'étant terminé en 2015). Une réunion aura lieu entre OPenIG et les chercheurs concernés, notamment afin de savoir si un outil n'est pas d'ores et déjà opérationnel au sein des DDTM (responsable du suivi réglementaire des coupes rases).

L'URCOFOR confirme que les élus sont intéressés par la détection des coupes rases, notamment car celles-ci impliquent souvent une dégradation des voies d'accès ; actuellement, ils utilisent les images Spot 6-7 (*résolution 1.5 m, une couverture chaque année*) en détectant les changements « via l'œil humain ».

Le Pays Cœur d'Hérault est également intéressé par cette thématique des coupes rases dans le cadre de sa charte forestière, notamment vis-à-vis du risque d'incendie.

L'IGN connaît bien la méthode de TETIS (basée sur la chute de l'indice NDVI) et alerte sur le fait qu'un an ou deux après une coupe rase, un terrain envahi par les ronces n'apparaîtra plus en « coupe rase » ; Samuel Pont suggère que pour contourner ce biais, il faudrait alors définir des règles, comme par exemple : « si détection en « coupe rase » l'année « n », garder cette « nomenclature » jusqu'à « n+5 (la réglementation impose en effet une reconstitution de l'état boisé dans les 5 ans qui suivent) ».

Fransylva attire également l'attention sur le fait que l'indice NDVI dépendra fortement de la période de prise de l'image après une coupe rase : en février-mars, la végétation n'aura pas encore repris, au contraire des mois d'automne.

La SAFER et l'URCOFOR informent que les SDIS, l'entente PONT et le GIP ATGERI tiennent chacun à jour une liste des « forêts brûlées », et qu'ils font remonter annuellement ces informations à l'IGN administrateur d'une « base des incendies et feux de forêt » : dans cette [BDIFF](#) ne figure cependant que la localisation de l'incendie, et ni le contour des feux ni la cause. OPenIG se renseignera auprès des SDIS adhérents pour connaître la nature exacte des renseignements qu'ils transmettent à l'IGN.

## **VII – PROCHAINE REUNION**

Un sondage framadate sera organisé sur le mois de juin.

## VIII – RELEVÉ D’ACTIONS

| Qui              | Quoi  | Quand                   |
|------------------|---|-------------------------|
| OPenIG           | Compte-rendu  | Dès que possible        |
|                  | Continuer à diffuser les livrables pour test aux membres du GT (SAFER, ...)   | En continu              |
|                  | Diffuser le nouveau document « conditions procédurales de diffusion »   | Avril                   |
|                  | Choisir la version de postgres/postgis la plus pertinente pour les livrables sql  | Avant prochaine réunion |
|                  | Informier le CRIGE PACA et le CRAIG des travaux réalisés  | Avril                   |
|                  | Recenser au sein du GT les besoins d’affinage de la couche « forêts publiques »   | Mi-avril                |
|                  | Demande formelle à l’ONF sur cette couche « forêts publiques »  | Fin avril               |
|                  | Rencontrer TETIS pour les coupes rases  | Avril                   |
|                  | Se renseigner auprès des producteurs d’OSO sur la fiabilité associée aux 3 classes forestières (feuillus, conifères, landes ligneuses). | Avril                   |
|                  | Enquête auprès des SDIS adhérents sur les remontées d’informations suite aux incendies  | Avril                   |
|                  | Consulter le GT sur l’intérêt pour les 2 solutions relatives aux nus-proprétaires (enquête)   | Avril                   |
| URCOFOR          | Transmettre à OPenIG le résultat des tests de comparaison de bases de données sur 2 communes des PO                                     | Avant prochaine réunion |
|                  | Voir les possibilités de contribution financière aux travaux du GT pour 2022  | Avant prochaine réunion |
| OPenIG / URCOFOR | Organiser une réunion avec Viapyr sur l’accès aux données de desserte forestière  | Avant prochaine réunion |
| ONF              | Transmettre à OPenIG la couche des contours des forêts actualisée au 31 mars 2022   | Avant prochaine réunion |
| ONF              | Transmettre à l’échelon national les demandes d’affinage dans la couche « forêts publiques »  | Début mai               |

# GT Foncier forestier n°5

## ORDRE DU JOUR

Rappel des GT précédents

Bilan des actions décidées en GT4

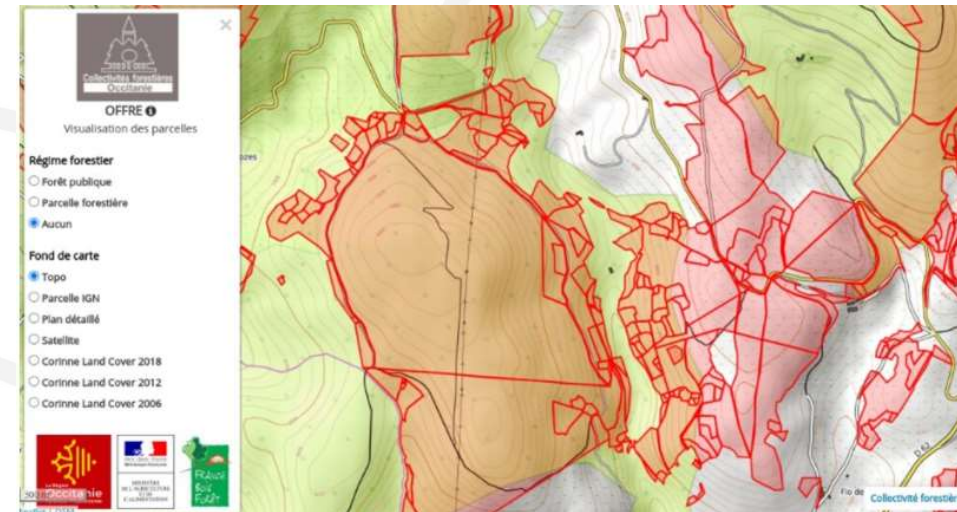
Echanges sur livrables diffusés

Modalités de diffusion

Autres livrables

Avancement autres projets

La suite ?





# 0 / Qui ? Pourquoi ?



- ◆ **Nouvelle recrue** prolongée à OPenIG (4 oct – 3 avril)
- ◆ Services de l'Etat plus adhérents
- ◆ Objectifs du GT :
  - **Faciliter les travaux de ses membres en mutualisant actions**
  - Aujourd'hui :
    - retour d'expériences sur 1ers livrables
    - modalités de diffusion
    - la suite ?



# 0 / Page du GT sur openig.org



Accès rapides

Adhésion

Mon Compte

Se Déconnecter

Association

Groupes de travail

Ressources

## Groupes de travail



## Foncier forestier

Edit Tester Results Delete Révisions

En 2017, l'Union régionale des collectivités forestières d'Occitanie ([URCOFOR](#)) a souhaité travailler sur la facilitation de l'identification des Biens Vacants Sans Maître. Cela a notamment débouché sur la création, en 2019, de [l'observatoire du foncier forestier pour les élus \(OFFRE\)](#) ; en 2020, l'URCOFOR a réuni un certain nombre d'acteurs du monde forestier pour enrichir cet observatoire. Il s'est alors avéré pertinent de créer un groupe de travail au sein d'[OpenIG](#) piloté par l'URCOFOR.

Ce groupe existe depuis le printemps 2021. Ses objectifs sont :

- Connaître les outils de suivi du foncier forestier existants dans la région (tant au sein de l'URCOFOR que d'autres organismes)
- Recenser les besoins des différents partenaires (au-delà du GT)
- En déduire des actions possibles, faisabilité, priorisation, ressources disponibles / nécessaires pour réaliser une nouvelle version de l'observatoire du foncier forestier

### Les rendez-vous

#### GT Foncier forestier

mar 29/03/2022 - 14:00

### Les animateurs

Samuel PONT

Anne FROMAGE-MARIETTE

### Les membres

Myriam CROS

Nicolas LANDES

Maud CHEVIGNON

HUGO LE CHARPENTIER

pierre eclache

Théo Gabion

Philippe Hans

Lara Mornet-Hess

Sébastien Bourdeau

Antoine DELARUE

Laurent FIRMIN

Bertrand RICHARD



# 0 / Ce qu'il est ressorti du GT n°2

**Le GT s'accorde sur la priorité :**

- **à accorder à la cible A** (agents internes à chaque organisme)
- **à réaliser, pour le bénéfice de l'ensemble des membres du GT adhérents à OPenIG et ayants droits des données MAJIC : le croisement annuel des fichiers MAJIC avec les fichiers PCI vecteur, la BD Forêt et l'OCS GE.** Les couches ainsi créées seraient utiles à tous les organismes ci-dessus mentionnés, et seraient accessibles, dans le respect du RGPD, dans un premier temps en téléchargement (format .shp et/ou .sql) et dans un second temps en flux OGC (WMS/WFS) pour une exploitation en web carto.. *Chaque organisme pourrait ensuite partir de ces couches communes pour son propre usage.*

Il s'agirait ainsi d'un **référentiel partagé** par tous les membres du GT, mis à jour annuellement.



# 0 / Ce qu'il est ressorti du GT n°3

- ◆ **Validation** de la méthode proposée par OPenIG utilisant Vmap pour fabriquer le 1<sup>er</sup> livrable (croisement MAJIC \* PCI vecteur)
- ◆ **Tests** à réaliser
- ◆ **Conditions** procédurales de diffusion à préciser
- ◆ Croisement avec **BD Forêt** (et OCS GE ?) :
  - sélection d'attributs ?
  - quelle granularité ?

# 1 / Ce qu'il est ressorti du GT n°4

- ◆ Présentation des 2 livrables, issus des croisements MAJIC \* PCI vecteur \* BD Forêt
- ◆ **Précisions** sur champs contenus dans les livrables 1 (parcelle) et 2 (division parcelle par entité BD Forêt), métadonnées, dictionnaire
- ◆ **Lobbying** à poursuivre au niveau national pour BD Forêt
- ◆ **Conditions** procédurales de diffusion à préciser
- ◆ Tester croisement avec **OCS GE** (et autres OCS ?)

# 1 / Suivi des actions du GT n°4 (1 sur 2)

| Qui    | Quoi   | Quand          | Avancement<br>(25/03/22)   |
|--------|--|----------------|--|
| OPenIG | Compte-rendu   | Décembre       | Transmis le 15/12  |
|        | Diffuser les livrables pour test aux membres du GT   | Avant le 17/12 | En cours selon les demandes (ONF, URCOFOR, CRPF, Pays Cœur d'Hérault)  |
|        | Procéder aux modifications dans les « conditions procédurales de diffusion » (couleurs...)                   | Décembre       | <ul style="list-style-type: none"> <li>- Couleurs : fait</li> <li>- Clonage module de commande des livrables : le prestataire d'OPenIG peut s'en occuper à partir du 4/04</li> </ul> |
|        | Choisir la version de postgres/postgis la plus pertinente pour les livrables sql                             | Décembre       | En cours : reposer question en GT 5  |
|        | Transmettre à l'URCOFOR les liens vers les bases OSO et CLC  | Décembre       | Liens envoyés le 21/03   |
|        | Tester sur un échantillon le croisement MAJIC x PCI vecteur x OCS GE   | Janvier        | Fait, mail envoyé le 14/01 avec données test sur l'Ariège (aucun retour depuis)  |
|        | Sur cet échantillon, comparer avec autres bases de données OCS (tenir compte des tests réalisés par URCOFOR) | Février        | Tests réalisés avec OSO, non satisfaisants   |
| CRPF   | Transmettre à OPenIG et IGN description exacte des problèmes de traitement rencontrés dans le Tarn           | Décembre       | Annulé car erreurs liées aux traitements du CRPF   |



# 1 / Suivi des actions du GT n°4 (2 sur 2)

|                  |  |                         |   |
|------------------|--|-------------------------|---|
| URCOFOR          | Transmettre à OPenIG le résultat des tests de comparaison de bases de données sur 2 communes des PO            | Février                 | Suite au départ de la personne en charge, S. Pont reprend le sujet et a prévu de faire un retour avant le GT  |
| URCOFOR / OPenIG | Voir les possibilités et modalités de contribution financière aux travaux du GT                                | Décembre                | Convention cadre signée, avenant 2021 signé ; avenant 2022 en attente   |
| ONF              | Transmettre à OPenIG la couche des contours des forêts   | Janvier                 | Liens transmis par mail le 24/12 ; OPenIG doit voir si et comment récupérer les informations identifiées en réunion le 1 <sup>er</sup> déc<br>Les données ne conviennent pas à l'URCOFOR > nouvelle demande faite à l'ONF |
| ONF              | Se renseigner sur l'avancement du portail national ONF pour les élus (prototype)                               | Janvier                 |   |
| SAFER            | Etudier la faisabilité et l'intérêt d'intégrer les livrables 1 et 2 à Vigifoncier pour les communes concernées | Avant prochaine réunion | « Il faudrait évaluer l'apport de l'info à nos collectivités, qui pour le moment ne nous ont jamais fait remonter de tel besoin »   |
| OPenIG / URCOFOR | Organiser une réunion avec Viapyr sur l'accès aux données de desserte forestière                               | Avant prochaine réunion | URCOFOR les a contactés pour proposition de participation au GT5, pas de réponse de leur part   |

# 1 / Ressources mises en œuvre

- ◆ Convention-cadre signée entre **URCOFOR** et OPenIG
  - avenant 2021 signé
  - avenant 2022 en projet
- ◆ **Temps passé :**
  - Bertrand Richard : 160 heures depuis le 01/12/2021



# 1 / Actions techniques réalisées depuis le GT n°4 (1 sur 2)

## Décembre

- Derniers correctifs au niveau des attributs
  - Ajout du champ « dprnus »
  - Ajout du taux de recouvrement (%) de la parcelle par la BD FORET
- Finalisation de la liste des champs (en annexe des conditions procédurales de diffusion)
- Production des livrables

# 1 / Actions techniques réalisées depuis le GT n°4 (2 sur 2)

## Janvier

- Définition des modalités de mise à disposition des livrables (pour cette année) et début des livraisons
- Tests de croisement avec d'autres données d'occupation du sol (OSO et OCS GE) et livraison des résultats

## Février

- Corrections des erreurs liées au problème d'intégration du PCI vecteur dans la BD vitis

## 2 / Livrables: bilan production

Pour les 13 départements d'Occitanie

- Environ 3 jours de traitement
- 48 Go de données (6,9 compressé)
- Poids des livrables
  - Livrable 1 : 0,7 à 1,6 Go
  - Livrable 2 : 1,5 à 2,8 Go

## 2 / Livrables: bilan production

Absence d'un nombre important de parcelles (22 000 ha)

- Liées à l'intégration du PCI vecteur dans la BD utilisée pour les traitements par le prestataire d'OPenIG
- Réintégration directement par OPenIG dans la BD du PCI vecteur avec le plugin Cadastre de Qgis
- Exécution du script sur les données manquantes puis réintégration des corrections aux livrables
- (Re)livraison des livrables corrigés



## 2 / Livraison, échanges

|                           | Date de livraison |
|---------------------------|-------------------|
| URCOFOR                   | 04/01/2022        |
| ONF                       | 21/01/2022        |
| CRPF                      | 22/02/2022        |
| Sydel Pays Cœur d'Hérault | 24/02/2022        |

### Retours d'expérience utilisateurs ...

*Contexte d'usage*

*Objectifs*

*Post-traitements*

*Difficultés rencontrées*

*Résultats*

*Avantages de chaque livrable*

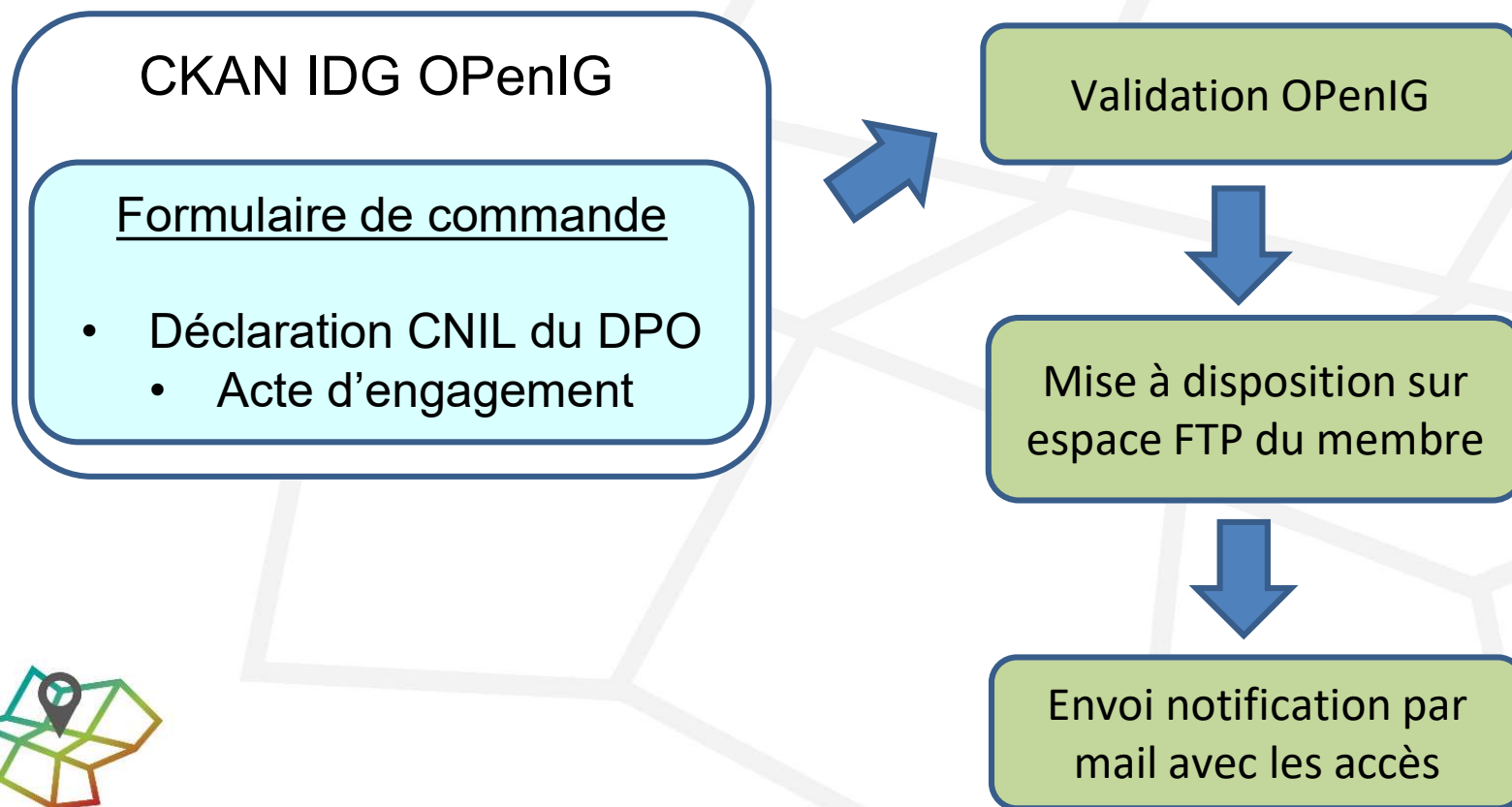
*Réponse au besoin*

*Intégration dans SI*

*Format SQL*

# 3 / Conditions procédurales de diffusion

## Schéma d'accès / instruction de la demande



# 3 / Conditions procédurales de diffusion et formulaire de commande

- Mise en place du **formulaire de commande** par le prestataire d'OPenIG – **prévu à partir du 4 avril**
- Test de toute la chaine de traitement – **début avril**
- Finalisation des **conditions procédurales de diffusion** - **mi-avril**



# 4 / Autres livrables envisagés : croisement avec OSO ET OCS GE

Trouver une alternative à la BD Forêt dans le cas où celle-ci ne serait pas maintenue par l'IGN ?

## OSO

- Fréquence d'actualisation annuelle
- Nombre de classes forestières : 3 (feuillus, conifères, landes ligneuses)
- Résolution : 200 m<sup>2</sup>

## OCS GE

- Fréquence d'actualisation : plusieurs années
- Nombre de classes forestières : 5 (feuillus, conifères, mixte, formations arbustives, autres)
- UMC : 2 500 m<sup>2</sup>

## 4 / Autres livrables envisagés : croisement avec OSO ET OCS GE

- Tests sur l'Ariège avec **OCS GE 2013** et **OSO 2020**
- Production des livrables 1 et 2
- Données de démonstration (extrait) anonymisées livrées le 14/01

# 4 / Autres livrables envisagés : croisement avec OSO ET OCS GE

Données + complexes à traiter que la BD Forêt

Polygones de grande surface (notamment avec OSO)



Indexation spatiale qui perd en efficacité

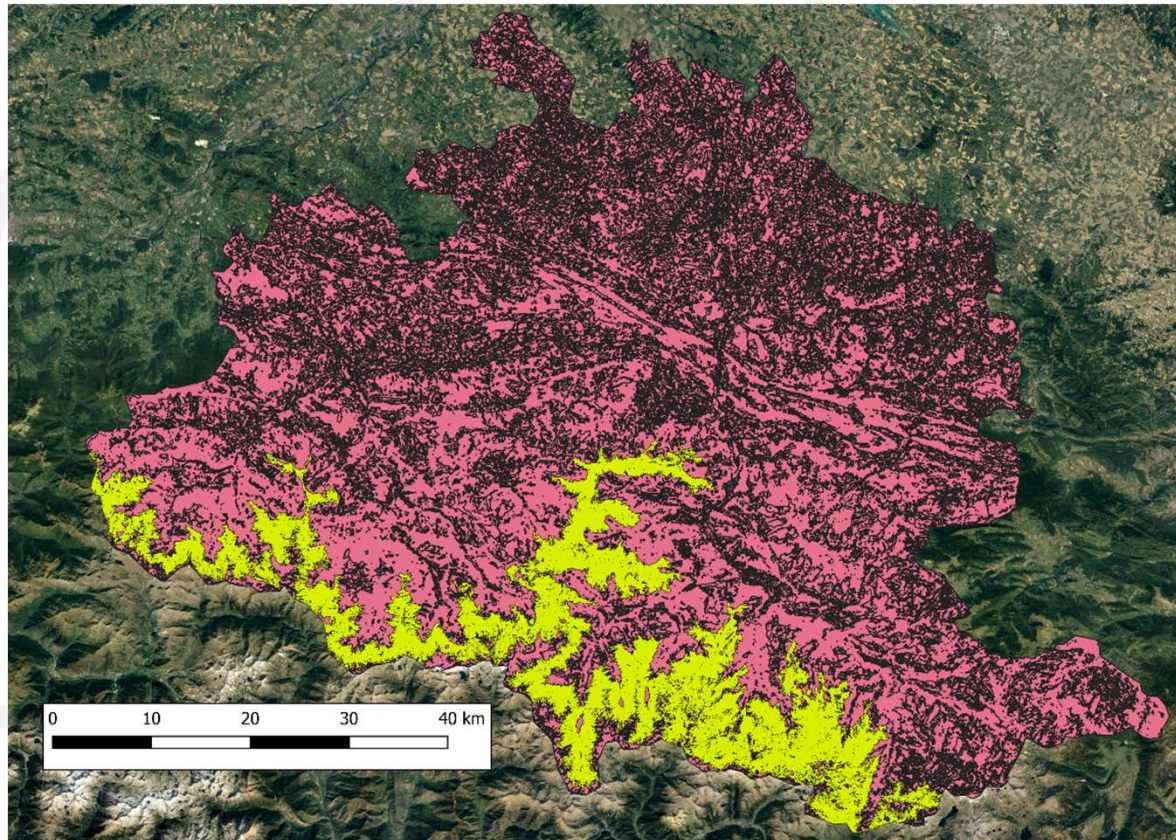


Augmentation du temps de traitement (X4 avec OCS GE)

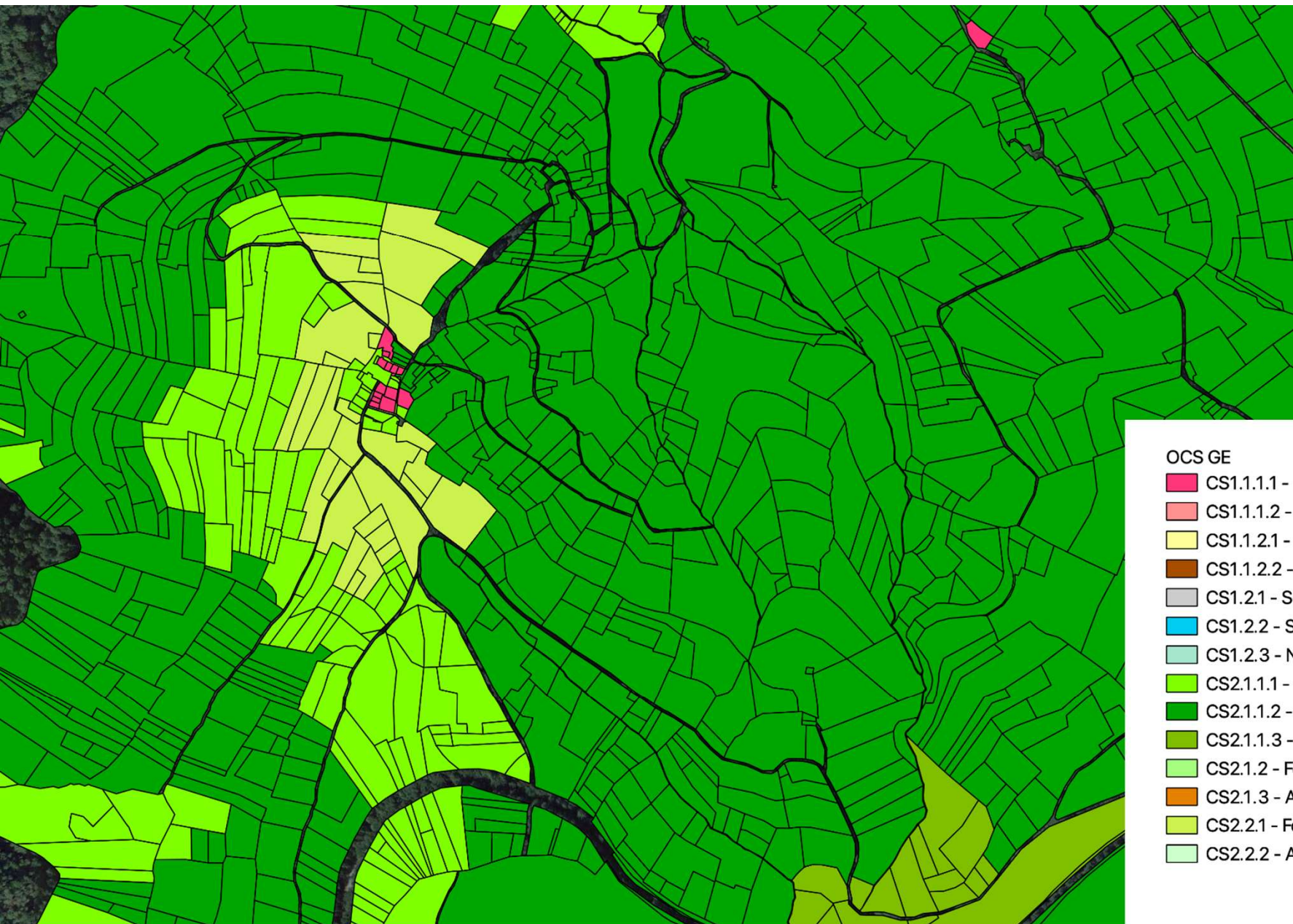
- Alternative de traitement Raster difficile à envisager car nécessiterait une réécriture de la chaîne de traitement.
- Possibilité de découper la donnée en l'intersectant avec une grille vecteur
- Possibilité de filtrer uniquement sur les classes à cibler

## 4 / Autres livrables envisagés : croisement avec OSO ET OCS GE

Couche  
OSO Ariège



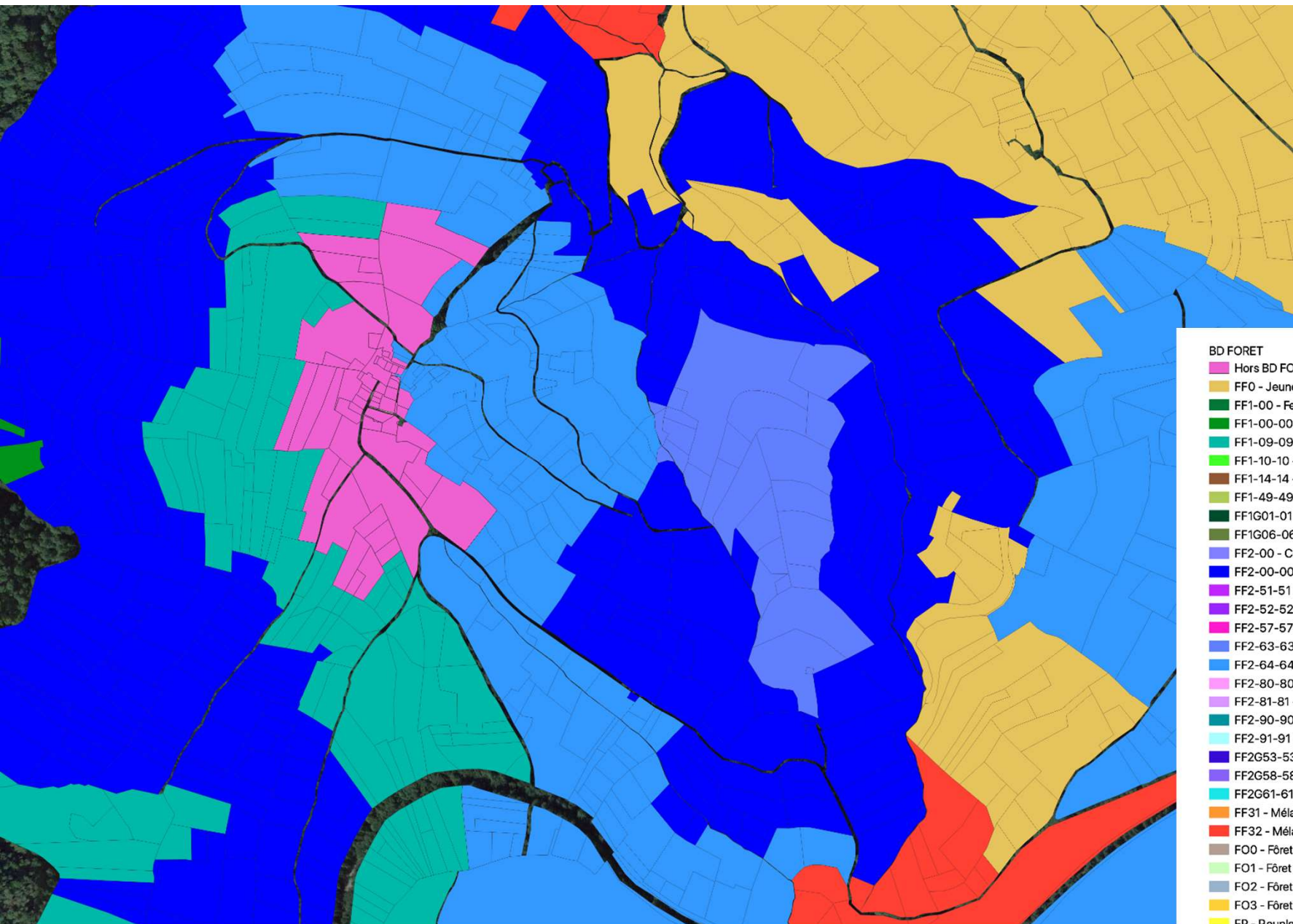




OCS GE

- CS1.1.1.1 - Zones bâties
- CS1.1.1.2 - Zones non bâties
- CS1.1.2.1 - Zones à matériaux minéraux
- CS1.1.2.2 - Zones à autres matériaux composites
- CS1.2.1 - Sols nus
- CS1.2.2 - Surfaces d'eau
- CS1.2.3 - Névés et glaciers
- CS2.1.1.1 - Peuplements de feuillus
- CS2.1.1.2 - Peuplements de conifères
- CS2.1.1.3 - Peuplements mixtes
- CS2.1.2 - Formations arbustives et sous-arbrisseaux
- CS2.1.3 - Autres formations ligneuses
- CS2.2.1 - Formations herbacées
- CS2.2.2 - Autres formations non ligneuses





**BD FORET**

- Hors BD FORET
- FFO - Jeune peuplement ou coupe rase ou incident
- FF1-00 - Feuillus purs en îlots
- FF1-00-00 - Mélange de feuillus
- FF1-09-09 - Hêtre pur
- FF1-10-10 - Châtaigner pur
- FF1-14-14 - Robinier pur
- FF1-49-49 - Autre feuillu pur
- FF1G01-01 - Chênes décidus purs
- FF1G06-06 - Chênes sempervirents purs
- FF2-00 - Conifères purs en îlots
- FF2-00-00 - Mélange de conifères
- FF2-51-51 - Pin maritime pur
- FF2-52-52 - Pin sylvestre pur
- FF2-57-57 - Pin d'Alep pur
- FF2-63-63 - Mélèze pur
- FF2-64-64 - Douglas pur
- FF2-80-80 - Mélange de pins purs
- FF2-81-81 - Autre pin pur
- FF2-90-90 - Mélange d'autres conifères
- FF2-91-91 - Autre conifère pur autre que pin,sapin,épicéa,douglas ou mélèze
- FF2G53-53 - Pin laricio ou pin noir pur
- FF2G58-58 - Pin à crochets ou pin à cembro pur
- FF2G61-61 - Sapin ou épicéa pur
- FF31 - Mélange de feuillus prépondérants et conifères
- FF32 - Mélange de conifères prépondérants et feuillus
- FO0 - Forêt ouverte avec coupe rase ou incident
- FO1 - Forêt ouverte de feuillus purs
- FO2 - Forêt ouverte de conifères purs
- FO3 - Forêt ouverte à mélange de feuillus et conifères
- FP - Peunleria

## 4 / Autres livrables envisagés : croisement avec OSO ET OCS GE

### Conclusions:

**L'OCS GE** paraît plus appropriée grâce à une facilité de traitement plus importante et un nombre de classes forestières plus élevé ...

... malgré une résolution spatiale et temporelle plus élevée avec OSO

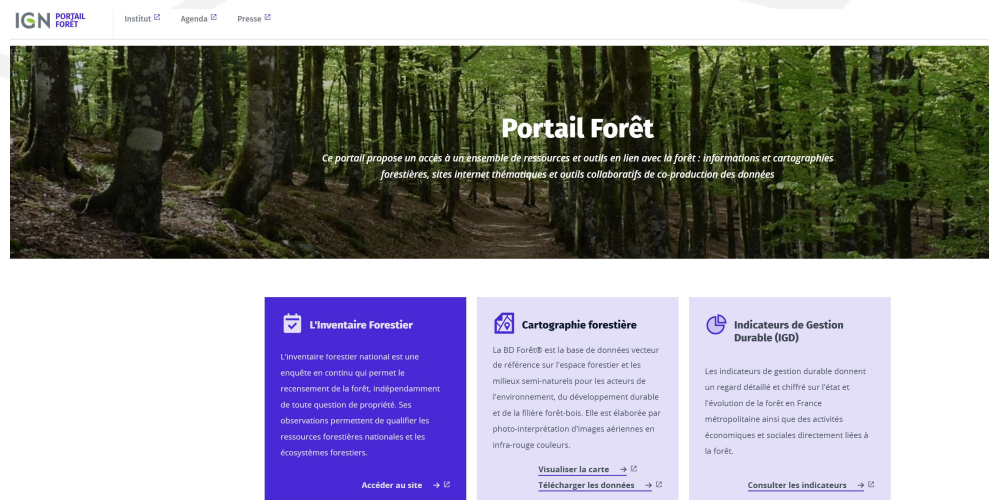


## 5 / Avancement sur autres projets

National

- ◆ Portail national ONF pour les élus (*prototype de visualisation attendu en septembre 2021 : quoi de neuf ?*)
- ◆ Géoplateforme IGN (*octobre 2021*) : expérimentation d'un portail forêt pour la filière forêt-bois : <https://foret.ign.fr>
- ◆ Actualité(s) membres GT ?

Régional



## 5 / Points divers « forêt »

- ◆ Données ONF
- ◆ Obligations légales de débroussaillage ?
- ◆ .....

## 6 / Suites à donner

- ◆ **Lobbying** pour mise à jour **BD Forêt (permanent)**
- ◆ Intérêt pour certains travaux de recherche ?
  - proposition : **détection des coupes rases entre deux années successives**
    - Détection des changements à partir de deux images satellitaires optiques (Sentinel-2), acquises en été.
    - Une ou plusieurs couches vectorielles à l'échelle de l'Occitanie
    - Possibilité de reproduire la donnée chaque année

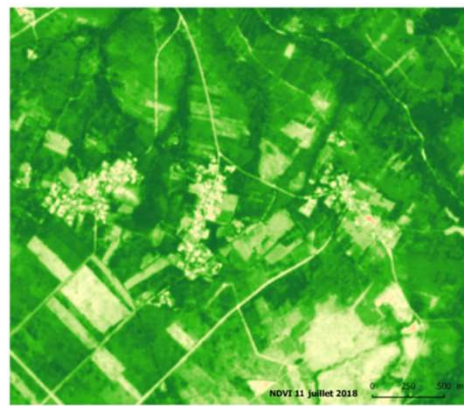


## 6 / Détection des coupes rases

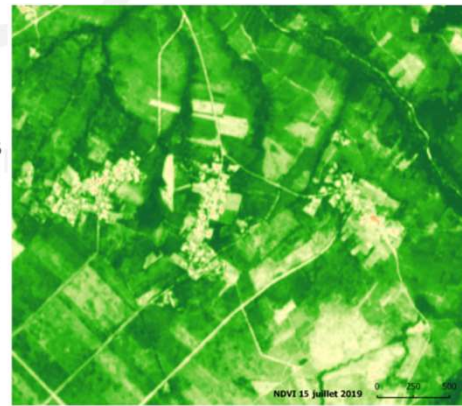
- ◆ Méthodologie développée par **UMR TETIS** (et IRSTEA) par K. Ose, M. Deshayes en 2015
- ◆ Initiative portée par l'Equipex Geosud, pôle Theia (CNES), Agence spatiale européenne (ESA) et programme GMES (Global Monitoring for Environment and Security)

# 6 / Détection des coupes rases : principe

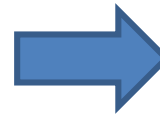
Principe de différence entre deux indices de végétation par différence normalisé (NDVI)



NDVI date 1



NDVI Date 2



- coupes rases: certitude faible
- coupes rases: certitude moyenne
- coupes rases: certitude forte

Résultat

## 6 / Détection des coupes rases : caractéristiques des données produites

- ◆ Surface minimale de 1 ha avec une précision planimétrique de 5 à 10 mètres
- ◆ Précision thématique > 90%



## 6 / Détection des coupes rases : ressources nécessaires

- ◆ Images Sentinel-2 mises à disposition gratuitement par la plateforme THEIA
- ◆ Construire ou obtenir une base de données de référence / validation
- ◆ 1 machine + Logiciels Open source et gratuits (Qgis, Orfeotoolbox)



## 6 / Coupes rases : quels usages ?

- ◆ Données NDVI pourraient être utilisées pour obtenir, par exemple :
  - **contour** des forêts
  - détection des **zones incendiées**
  - ...

Discussion

## 7 / Calendrier

- ◆ Prochaine réunion : juin 2022 ?
- ◆ ODJ prévisionnel :
  - Nouveaux retours utilisateur sur les livrables
  - Rebouclage avec l'observatoire OFFRE de l'URCOFOR ?
  - Besoins complémentaires ?
  - Actualités

# Merci de votre participation!

Contacts : [afromagemariette@openig.org](mailto:afromagemariette@openig.org) et  
[samuel.pont@communesforestieres.org](mailto:samuel.pont@communesforestieres.org)