



Compte rendu du 2nd COPIL PCRS 12

24 janvier 2023, visio

4 pages

Rédacteur : GPO

Date : 20/02/2023

I. LISTE DES PARTICIPANTS

Nom	Prénom	Organisme
Présents		
ABADIE	Philippe	IGN
ALBINET-TAILLAC	Marlène	Département de L'Aveyron
CANITROT	Dorian	SIEDA
DELETAGE	Rodolphe	SMICA
DUMAS	Céline	Département de L'Aveyron
GIL	Agnès	Enedis
POUJOL	Gabriel	OPenIG
RAYMON	Mathieu	SIEDA
RUDOWSKI	Véronique	IGN
Excusés		
FROMAGE-MARIETTE	Anne	OPenIG

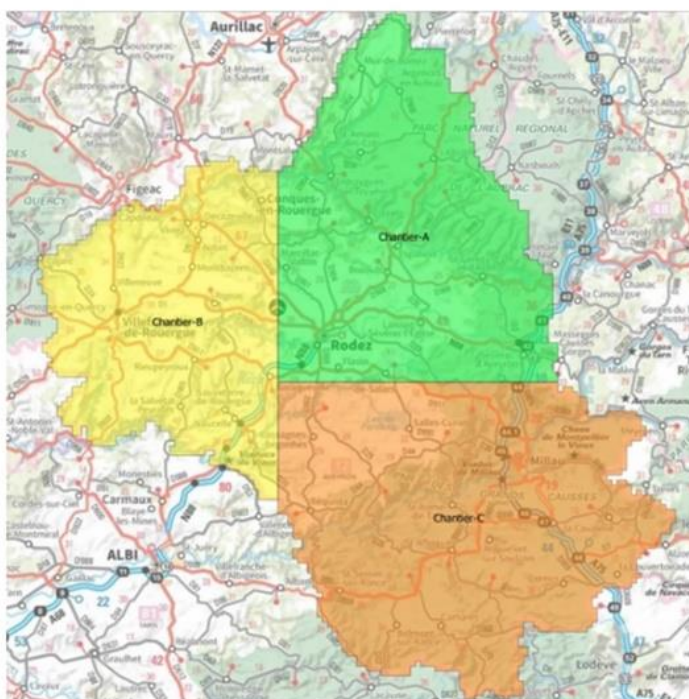
II. SUIVI DU PROGRAMME D'ACQUISITION

RAPPEL DE LA PROPOSITION TECHNIQUE

Réalisation d'une acquisition image <6cm

- 3 blocs
- Recouvrement 72% - 55% pour limiter le devers à 20%
- Réalisation des vols prévue sur 2022 et 2023

Chantier	heures de vol	superficie
A	environ 35h	3068 km ²
B	environ 27h	2384 km ²
C	environ 43h	3821 km ²
Total	105 h	9273 km²



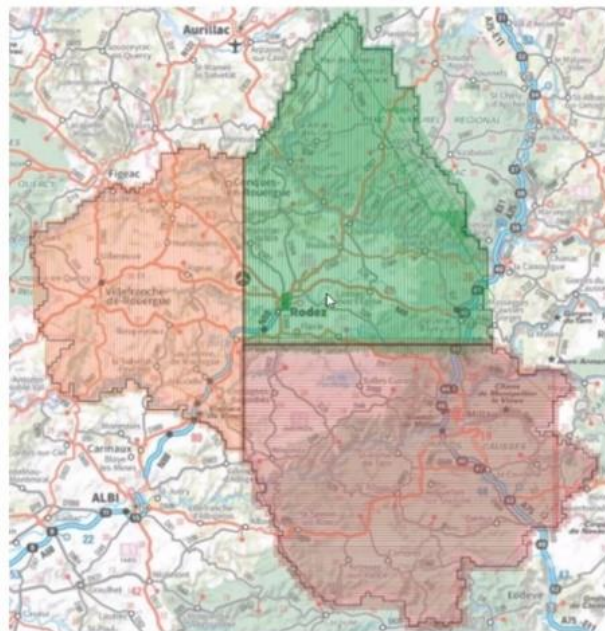
Les acquisitions s'étaleront comme prévu sur 2022 et 2023. La production suit son cours au regard de la proposition ci-avant comme le résume le tableau. Le bloc C sera finalement divisé en deux.

	Surface	Vol Photo	RFA	Aéro	Ortho	Livraison Partenaire
Chantier A	3068 km ²	100%	25/01/23	15/03/23	octobre 23	Janvier 2024
Chantier B	2384 km ²	0%	juillet 23	octobre 23	Juin 24	Septembre 2024
Chantier C	- km ²	0%	septembre 23	décembre 23	Août 24	Novembre 2024
Chantier D	- km ²	0%	novembre 23	Janvier 24	Octobre 24	Janvier 2025

Date confirmée
Date à confirmer
Date hypothétique

AVANCEMENT DES ACQUISITIONS: 33%

- Chantier A acquis en 2022
- Chantier B démarrera dès mars 2023
- Chantier C sera divisé en 2, les acquisitions commenceront après le chantier B



ACQUISITIONS CHANTIER A

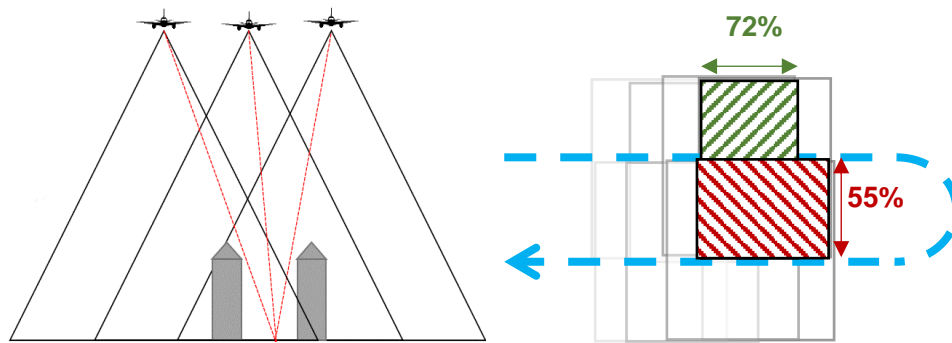
Les acquisitions de ce bloc ont été réalisées sur :

- 13 journées,
- 20 sessions de vol
- 2 mois entre le 23/08/22 et le 30/10/22.

Quelques défauts d'acquisition (nuages, vol sous cirrus) devront être pris en compte lors de la réalisation des orthos.



Après échanges avec le prestataire, l'IGN rapporte que les taux de recouvrements (latéral et longitudinal, cf schéma) des images sont largement atteints.



Ces taux sont spécifiés collectivement entre l'IGN et ses partenaires afin de permettre la production d'un orthophotoplan conformément aux attentes de précision centimétrique, tel que le préconisé dans le cahier des charges.

La recette de fin d'acquisition du bloc A n'a pas été produite à ce jour (24 janvier) dans un souci d'optimisation du processus de contrôle.

Le prestataire, Geofit, améliore sa chaîne de production en y intégrant l'expérience d'acquisition PCRS de la région Hauts-de-France, notamment pour le traitement des ouvrages d'art sur un territoire qui bien que moins accidenté présente une forte densité urbaine.

III. ECHANGES

Le SIEDA s'interroge sur les modalités de mise à jour du plan, qui ne seront pas du ressort de ce partenariat. La mise à jour est du ressort des partenaires locaux, qui manipulent et utilisent la donnée. La feuille de route sera donc construite dans un autre cadre, en fonction des compétences, des ressources humaines, des financements, et de l'appui technique disponibles pour ce projet. La démarche sera construite avec OPenIG mais repose en majeure partie sur les utilisateurs et la gouvernance locale de la donnée topographique.

Le SIEDA souhaiterait disposer d'échantillons de données PCRS pour avoir un aperçu de ce genre de données. Ils sont disponibles sur le site géoservices de l'IGN aux adresses suivantes :

- <https://geoservices.ign.fr/pcrs>
- <https://geoservices.ign.fr/services-web-experts-ortho>
- L'IDG d'OPenIG permet également d'accéder au flux OGC de PCRS déployés sur une partie de l'Aude. Prérequis avoir un compte (gratuit) sur openig.org [ou s'en créer un](#).

Smica et Aveyron ingénierie posent la question de l'implication des partenaires locaux dans les différentes étapes de contrôle des données produites, une participation qui avait été évoquée très tôt par l'IGN dans le montage du partenariat. Participer à ce processus exige des compétences qui nécessiteraient à la fois une formation des partenaires et une ouverture du processus de production à des nouveaux acteurs.

Cette piste est donc écartée, mais l'IGN présentera la démarche de contrôle. Le Smica et Aveyron ingénierie en sont satisfaits et précisent qu'ils ne souhaitent s'impliquer que si leur contribution est si nécessaire et attendue.

IV. ACTIONS À ENGAGER

Le prochain Comité est fixé au 11 avril de 14h à 15h30

OPenIG (Gabriel Poujol)	CR et invitation Teams pour le 11 avril 14h	Dès que possible
IGN (Philippe Abadie)	Initier la démarche de collecte des pièces en vue de l'ouverture du dossier Feder	Avril 2023
IGN (Véronique Rudowski)	Proposer une synthèse du processus de contrôle de la production d'orthophotographies	Avril 2023
IGN (Guillaume Valtat)	Proposer un schéma synthétique sur la production de PCRS Image départementaux	Avril 2023